

OBJECTIF

Comment utiliser les dépenses non admises en générale et pour les véhicules en particulier.

INTRODUCTION

LES DÉPENSES NON ADMISES OU DNA

Les dépenses non admises plus connus sous l'abréviation DNA sont les dépenses qui subissent un rejet (partiel ou total) lors du calcul de l'impôt des sociétés. Ces dépenses sont reprises en comptabilité mais sont fiscalement considérées comme non admissibles ou ne le sont que partiellement.

LES PARAMÈTRES

Commencez par vérifier, modifier ou créer des DNA via le menu Paramètres/Dépenses non admise/liste des codes.

Pour les codes qui font références aux dépenses pour véhicules il faut aussi cocher l'option « appliquer aux véhicules ».



| Référence | Libellé français |
|-----------|--|
| 025 | Frais de restaurant non déductibles |
| 026 | Indemnité pour coupon manquant |
| 027 | Frais oeuvres audiovisuelles agréées tax shelter |
| 028 | Impôts, taxes et rétributions régionaux |
| 029 | Impôts non déductibles |
| 030 | Amendes, pénalités et confiscations de toute nature |
| 031 | Pensions, capitaux, cotisations et primes patronales non déductibles |
| 032 | Frais de voiture et moins-values sur véhicules automobiles non déductibles |
| 033 | Frais de réception et de cadeaux d'affaires non déductibles |
| 034 | Frais de vêtements professionnels non spécifiques |
| 035 | Intérêts exagérés |
| 036 | Intérêts relatifs à une partie de certains emprunts |



Code dépenses non admises 032

Référence: 032

Appliquer aux véhicules

Français: Frais de voiture et moins-values sur véhicules automobiles non déductibles

Néerlandais: Niet aftrekbare autokosten en minderwaarden op autovoertuig

Anglais: Frais de voiture et moins-values sur véhicules automobiles non déductibles

Allemand: Frais de voiture et moins-values sur véhicules automobiles non déductibles

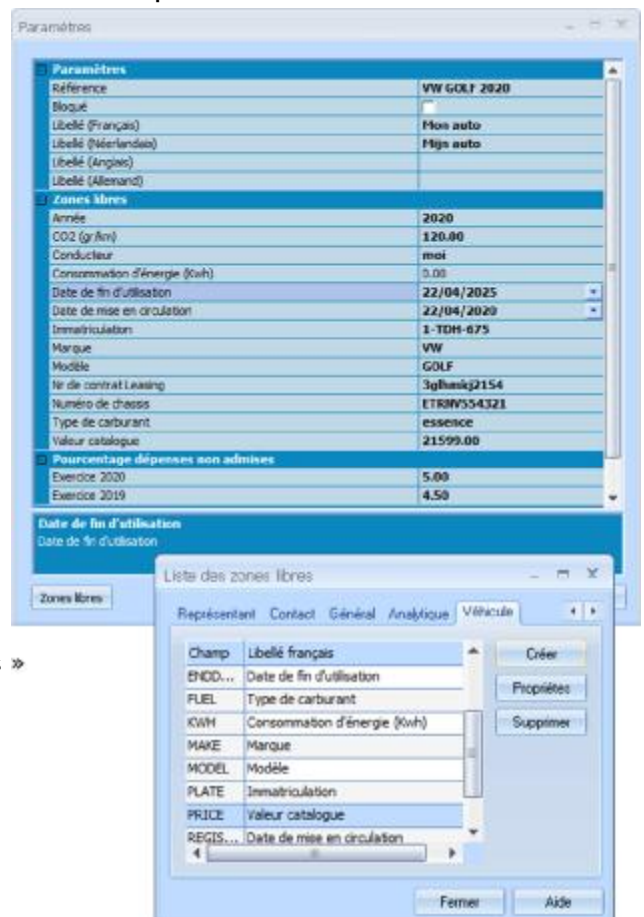
Buttons: OK, Annuler, Aide



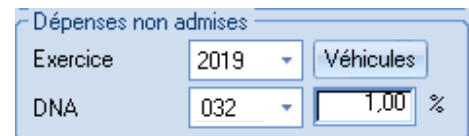
PARAMÉTRER LES VÉHICULES

Dans un second menu des paramètres/Dépenses non admise/Liste des véhicules vous allez créer les différents véhicules que vous allez soumettre aux DNA. Par défaut plusieurs champs vous sont présenté. Plusieurs champs sont fixe tels que la référence, le libellé ou le pourcentage DNA. En revanche pour les zones libres vous pouvez ajouter ou enlever ce qui vous semble nécessaire avec le bouton « Zones libres » qui vous emmène directement à la gestion des zones libres.

La gestion des zones libres est aussi accessible via le menu paramètres/zone libres sur l'onglet « véhicules »



PARAMÉTRER LES COMPTES GÉNÉRAUX



Sur les comptes généraux allez sur l'onglet signalétique ou vous pourrez choisir le code et le pourcentage par défaut et par année. Vous y trouverez aussi un bouton « véhicules » pour ajouter de nouveaux véhicules qui sera accessible que si le code DNA est utilisé pour les véhicules.

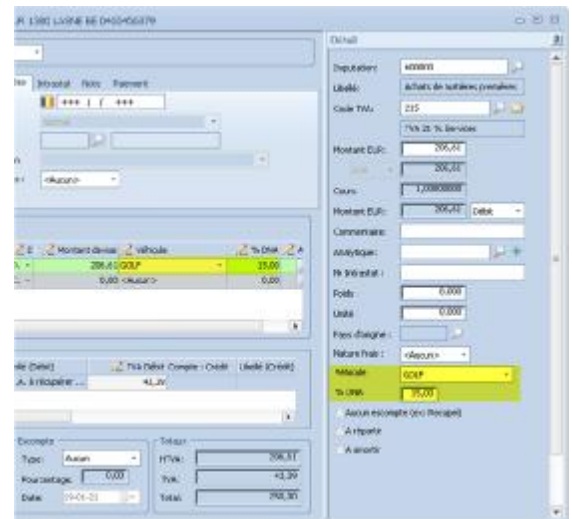


Attention

L'assignation de code DNA dans les comptes généraux n'est là que pour proposer un code par défaut lors des saisies.

LA SAISIE

Dans les saisies, lorsque vous utiliser un compte général paramétré avec du DNA, vous pourrez modifier le taux de DNA proposé par défaut et choisir le type de véhicule si le code DNA est applicable aux véhicules.



UNE LISTE DÉPENSES NON ADMISE

Pour terminer il suffit d'imprimer votre liste

