

# Popsy Financials

Manuel

Excel add-in





# 1 Table des matières

1	Table des matières .....	1-1
1	Introduction .....	1-4
2	Installation .....	2-5
3	Configuration Excel Add-in.....	3-7
4	Importation des données.....	4-9
4.1	Comptes et Historiques .....	4-9
4.1.1	Filtre .....	4-11
4.1.2	Choix exercice/période.....	4-13
4.2	Table pivot .....	4-14
4.3	Propriétés dossier.....	4-14
5	Supprimer .....	5-15
6	Menu Barre d'outils.....	6-15
7	Menu Langue .....	7-15
8	Menu Modèle .....	8-16
8.1	Ouvrir un modèle .....	8-16
8.2	Sauvegarder un modèle .....	8-17
8.3	Modifier une ligne du modèle .....	8-19
8.4	Format du fichier modèle.....	8-19
8.5	Syntaxe du fichier modèle .....	8-19
9	Menu Paramètres .....	9-25
10	Menu Conversion vers 3.OSE.....	10-26
11	Création.....	11-27
12	Fonctions .....	12-28
12.1	La fonction AccountingBeginDate.....	12-30
12.2	La fonction AccountingClosingDate .....	12-31
12.3	La fonction AccountingYear.....	12-32
12.4	La fonction AccountParam .....	12-33
12.5	La fonction CheckingSolde.....	12-37
12.6	La fonction CreditBase .....	12-38
12.7	La fonction DebitBase .....	12-39
12.8	La fonction DatePeriod .....	12-40
12.9	La fonction DossierParam .....	12-41
12.10	La fonction FirstID.....	12-43
12.11	La fonction LastID .....	12-44
12.12	La fonction NextID .....	12-45
12.13	La fonction NumberOfPeriods.....	12-46
12.14	La fonction PeriodBeginDate .....	12-47

12.15	La fonction PeriodEndDate.....	12-48
12.16	La fonction PrevID.....	12-49
12.17	La fonction SoldeBase.....	12-50
12.18	La fonction SoldeDue.....	12-51
12.19	La fonction TurnOverBase.....	12-52
13	Placer Excel add-in définitivement dans Excel.....	13-53
13.1	Excel 2003.....	13-53
13.2	Excel 2007.....	13-53
13.3	Excel 2010.....	13-53
14	Qui est Popsy.....	14-54
14.1	Historique.....	14-54
14.2	Contactez-nous.....	14-54

Copyright ©

COPYRIGHT

Copyright (c) 2010-2015 Allegro Software S.A.

Tous les droits de propriété et droits d'auteurs relatifs aux différents modules de Popsy (y compris, de manière non limitative, ceux afférents à toute image, mini application, photographie, animation, musique, tout élément vidéo ou sonore et tout texte intégré à l'un des modules), à la documentation imprimée qui l'accompagne et à toute copie d'un ou de plusieurs modules du logiciel Popsy, sont détenus par Allegro Software SA ou par ses fournisseurs.

L'ensemble des modules Popsy est protégé par la réglementation et les traités internationaux en matière de droit d'auteur. Par conséquent, vous devez traiter les différents modules Popsy comme tout autre élément protégé par le droit d'auteur, sauf que vous êtes autorisé (a) soit à faire une copie uniquement pour des besoins de sauvegarde ou d'archivage, (b) soit à installer le ou les modules pour lesquels vous avez acquis une licence sur un disque dur unique, à condition de conserver l'original uniquement pour des besoins de sauvegarde ou d'archivage.

Vous n'êtes pas autorisé à effectuer des copies de la documentation imprimée qui accompagne le ou les modules.

ALLEGRO SOFTWARE S.A.  
435 Chaussée de Louvain  
1380 Lasne

# 1 Introduction

POPSY Excel Add-in représente la solution idéale pour le transfert de tout type d'informations relatives au programme. Avec ce module, complètement intégré à Microsoft Excel, quelle que soit votre version (Excel 2000 ou supérieur), vous pourrez rapatrier dans une feuille Microsoft Excel toutes les informations désirées.

En effet, il vous sera possible d'atteindre tous les champs, aussi bien signalétique que soldes de toutes vos fiches (clients, fournisseurs, comptes généraux et analytiques). L'intégration dans Microsoft Excel est donc complète et les possibilités de listes vous seront dès lors illimitées.

Cette liaison s'exécute au travers d'un accès direct aux fichiers sous forme de requêtes qui seront mis à jour à intervalle régulier vous procurant ainsi des informations actualisées à tout moment.

De plus plusieurs requêtes sur une feuille Excel vous permettrons d'avoir un aperçu complet d'un ou même plusieurs dossiers.

L'emploi de POPSY Excel Add-in présente de nombreuses possibilités et ouvre les portes à de nombreuses applications telles que lettres de rappel ou listings clients/fournisseurs avec des données qui ne sont pas reprises sur les listings standards.

## 2 Installation



### Remarque

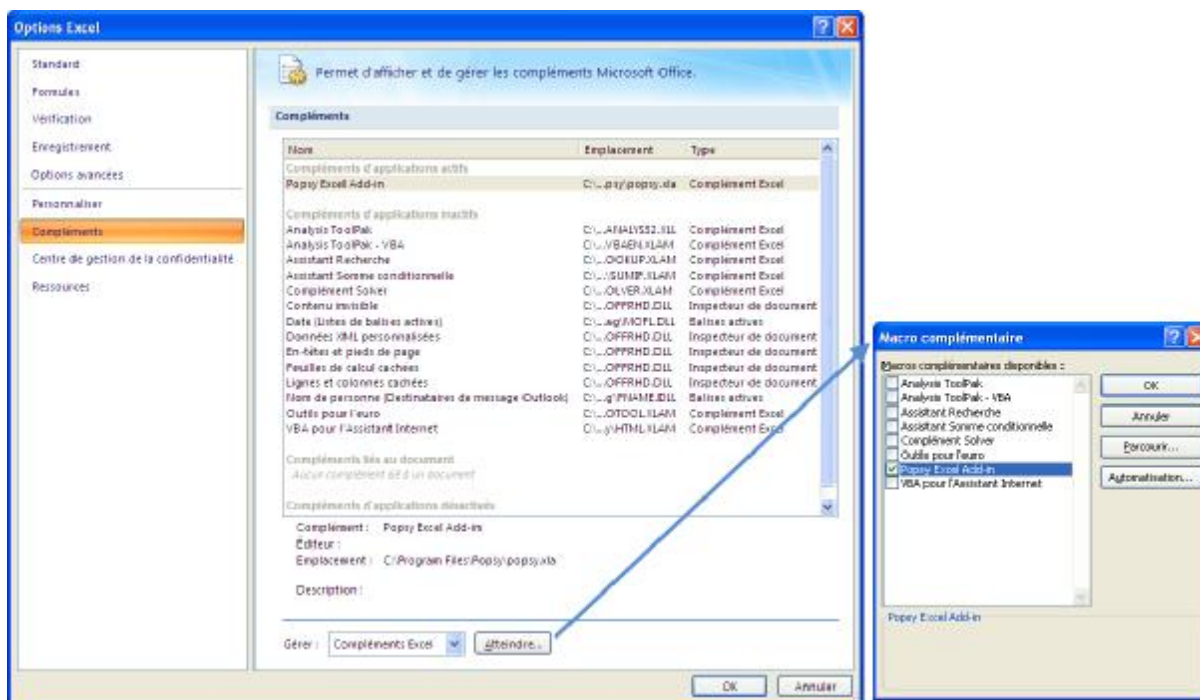
*Il est évident que Microsoft Excel doit être installé sur votre pc.*

Installer le POPY Excel Add-in ne pose pas réellement de problèmes si vous suivez ce guide:

Pour Excel 2007-2010-2013:

Cliquez sur la pastille Microsoft et ensuite "Options Excel". Positionnez-vous à gauche sur "Compléments". Via le bouton « Atteindre » vous pourrez ajouter le composant Add-in. Cliquez sur le bouton « Parcourir » et cherchez dans le répertoire du programme d'installation de Popsy le fichier "POPSY.xla".

Une fois le fichier ajouté cochez-le dans la liste des compléments afin qu'il soit actif à chaque ouverture de Microsoft Excel.



Vous pouvez également double cliquer sur le fichier Popsy. XLA présent dans le répertoire d'installation de Popsy afin d'activer le complément.

-  Popsy Exchange
-  Popsy
-  popsy.xla
-  RemoteAssistance



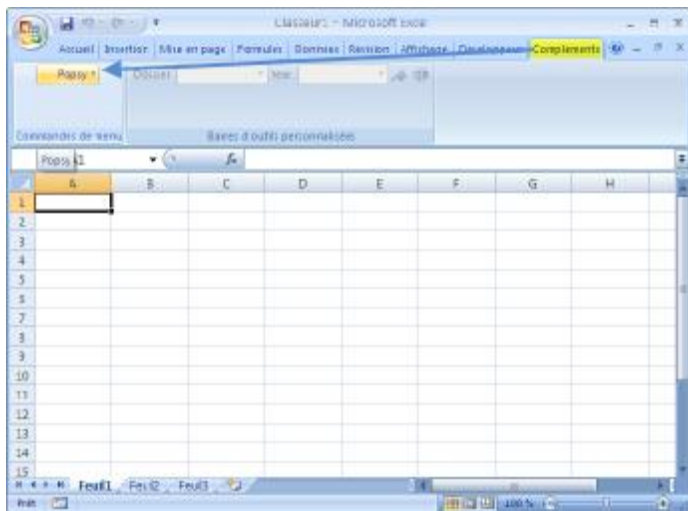
### Attention

*Selon le niveau de sécurité de votre PC, les macros pourraient être bloquées. Acceptez l'activation des macros et en cas de difficulté, abaissez le niveau de sécurité.*



### 3 Configuration Excel Add-in

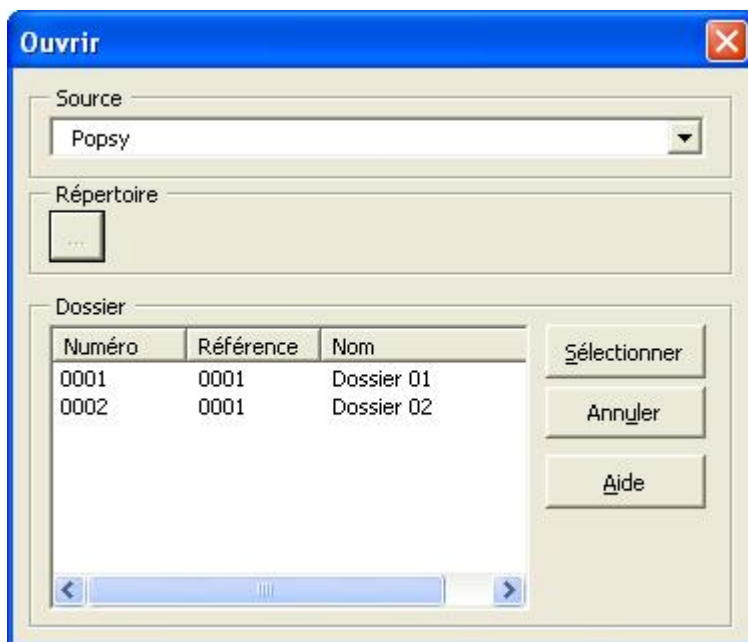
Excel Add-in est à présent installé et présent dans Excel, sous l'onglet « Complément ».



Afin de commencer à travailler avec l'Add-in, vous devez établir une connexion entre Excel et votre dossier Popsy.

Pour se faire, passez par le menu

« Complément-Popsy-Ouvrir »



« Source »

Permet de sélectionner la source de donnée avec laquelle nous allons travailler

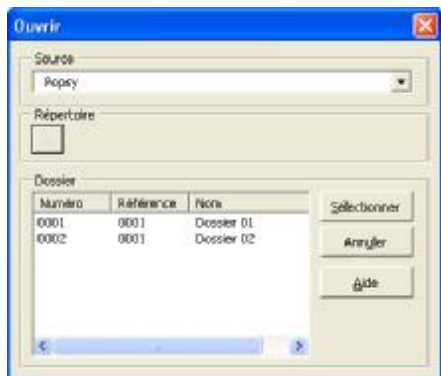
« Répertoire »

Dans le cas où une source de donnée de bases ACCESS est sélectionnée, nous devons indiquer le répertoire où se trouve ces bases de données. Il s'agit du répertoire d'installation de Popsy. Si une connexion ODBC est sélectionnée, la zone « répertoire » n'est pas utilisée.

## « Dossier »

Reprend la liste des dossiers accessible via la connexion précédemment sélectionnée

- S**électionner : permet de sélectionner le dossier mis en surbrillance.
- A**nnuler : ferme la fenêtre de connexion.
- A**ide : ouvre le fichier d'aide



Une fois les coordonnées de recherche établies, il est possible qu'un écran de login apparaisse, mais ceci uniquement si vous avez établi des droits d'utilisateur avec la "Configuration" sinon, la fenêtre montrera les dossiers disponibles.

Il ne vous reste plus qu'à choisir et sélectionner le dossier souhaité.

Après la sélection le menu s'ouvrira à nouveau pour se positionner sur les listes.

## 4 Importation des données

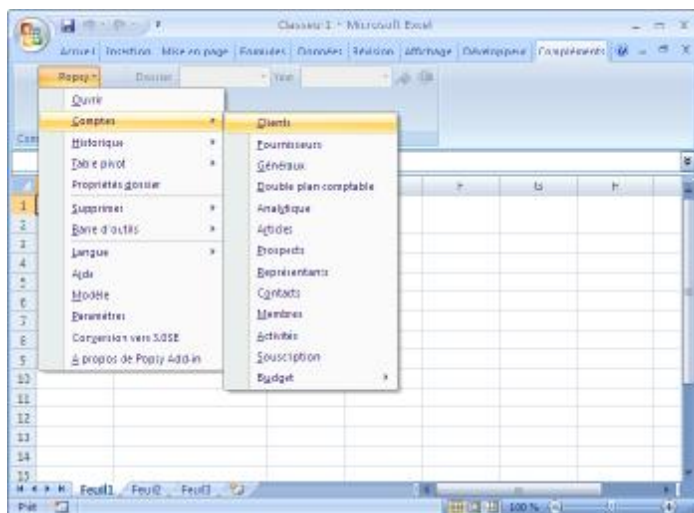
### 4.1 Comptes et Historiques



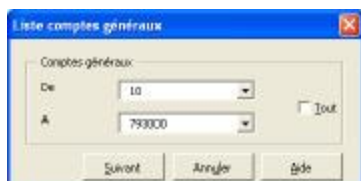
#### Attention

*Selon votre choix, comptes ou historique, les libellés champs peuvent être différents.*

Lorsque vous cliquez sur «Comptes », l'ensemble des différents types de comptes présents dans Popsy vous sont proposés.



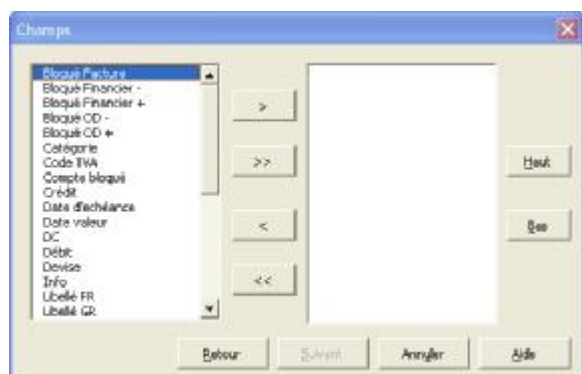
Une fois votre choix de type de compte fait, un écran permettant de sélectionner un intervalle apparaît.



En cochant la case « Tout », le tableau s'actualisera automatiquement avec l'ajout de nouveaux comptes dans Popsy.

En cliquant sur le bouton "suivant" vous passerez ensuite sur l'écran de sélection des champs

Ensuite sélectionnez les zones que vous désirez traiter.



### Astuce

Si vous importez «Débit» et «Crédit», il vous faut également sélectionner une zone « Référence ». Sinon le cadre « Suivant » restera grisé

Choisissez ce qui vous intéresse en double cliquant sur le champ de la colonne de gauche pour ajouter ou sur ceux de la colonne de droite pour enlever de la sélection.

De même vous pouvez utiliser les boutons

- > pour ajouter une sélection
- >> pour tout ajouter
- < pour enlever une sélection
- << pour enlever tout

Avec les boutons

- Haut: vous pouvez remonter la sélection de droite vers le haut
- Bas: vous pouvez descendre la sélection de droite vers le bas

L'ordre des champs de la colonne de gauche est toujours alphabétique

Celle de droite est l'ordre choisi par vous et sera celui que l'Add-in appliquera sur la liste.

### 4.1.1 Filtre

Vous avez encore la possibilité d'affiner votre sélection en appliquant un filtre



Le filtre comporte plusieurs colonnes ayant chacune une fonction bien définie:

« Parenthèse »

La parenthèse de début et de fin peut servir à délimiter l'application des autres fonctions telle que le "et/ou"

« Champ »

Les champs utilisables ne seront que ceux sélectionnés dans la fenêtre des champs précédente sauf:

- Débit
- Crédit
- Solde
- Chiffre d'affaire
- Réf. Client (uniquement pour les clients)
- Réf. Fournisseur (uniquement pour les fournisseurs)
- Réf. Général (uniquement pour les généraux)
- Réf. Analytique (uniquement pour les analytiques)

La sélection des 4 derniers étant déjà effectuée au départ de ce travail

« Opérateur »

Les opérateurs seront utilisés pour comparer le champ à une valeur donnée

« Valeur »

Les valeurs seront soit à choisir dans une liste soit à introduire entièrement dans le cas d'une adresse par exemple

« Et/Ou »

Les "Et/Ou" constitueront le lien entre chaque phrase et donneront ainsi la possibilité de construire une requête à multiples conditions

Les Boutons suivants vous aideront dans la construction de la phrase à condition:

« Ajouter »

Le bouton "Ajouter" rajoute la construction aux phrases déjà existantes dans le filtre



### Attention

*Attention si vous ne construisez qu'une phrase, n'oubliez pas de la rajouter car sinon le filtre ne sera pas appliqué.*

« Effacer »

Le bouton "Effacer" efface une ligne du filtre, pour cela cliquez d'abord sur une des lignes du filtre avant de cliquer sur le bouton

« Modifier »

Le bouton "Modifier" vous servira à changer une phrase existante dans le filtre. Positionnez-vous d'abord sur la ligne à modifier, celle-ci se copiera dans les choix au-dessus du filtre.

Ensuite changez les conditions et cliquez sur "Modifier" pour appliquer la modification à la ligne sélectionné

« Vérifier »

Le bouton "Vérifier" vérifiera l'exactitude du filtre. Une fois que le filtre est exact, vous pourrez continuer en cliquant sur "suivant" ou "fin"

« Case sauvegarder comme modèle »

Vous permet de sauvegarder votre filtre dans un fichier pour une réutilisation ultérieure.

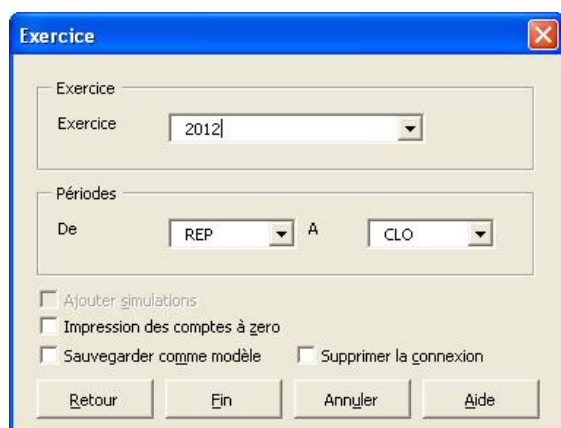
"Supprimer la connexion"

A cocher dans le cas d'une utilisation unique de votre feuille Excel. La feuille ne s'actualisera pas s'il y a des modifications dans votre dossier.

« Suivant »

Permet de valider le filtre et de passer à l'écran « Exercice »

#### 4.1.2 Choix exercice/période



« Exercice »

Permet de sélectionner l'exercice sur lequel tirer les informations.

« Périodes »

Permet de sélectionner les périodes sur lesquelles tirer les informations.

« Ajouter simulations »

Permet d'ajouter les écritures passées en simulations dans le dossier.

« Impression des comptes à zéros »

Permet de sortir les comptes dont le solde est nul.

« Sauvegarder comme modèle »

Permet de sauvegarder la recherche en tant que modèle qui pourra alors être ré utilisé.

« Supprimer la connexion »

A cocher dans le cas d'une utilisation unique de votre feuille Excel. La feuille ne s'actualisera pas s'il y a des modifications dans votre dossier.

«Fin »

Permet de finir la recherche et d'afficher les données dans Excel.

## 4.2 Table pivot

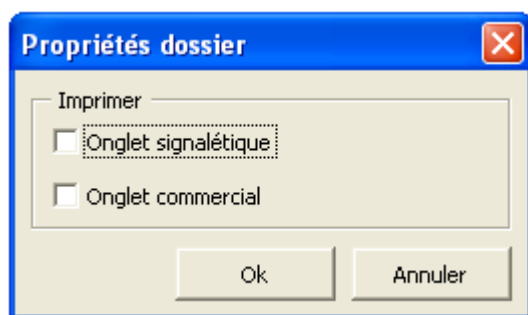
Une table pivot est un composant additionnel pour Excel permettant de créer des tableaux croisés dynamiques formatés avec la possibilité de modifier l'aspect d'un rapport en déplaçant un champ (ou un groupe de champs) de ligne en colonne ou inversement. On peut également ajouter des champs en les sélectionnant dans une liste de choix.

Ces tables-pivot se basent sur l'historique des clients, Fournisseurs ou comptes généraux, mais comme il s'agit d'un composant d'Excel vous n'avez pas le choix des champs ou de filtres comme dans les listes.

La seule option est l'exercice comptable à choisir dans l'écran des périodes.

## 4.3 Propriétés dossier

Sélectionnez dans le menu Paramètres dossier



Avec ce menu vous pourrez reprendre les informations définies sur les deux onglets des propriétés dossier.

Choisissez l'option en cliquant sur la case adéquate.



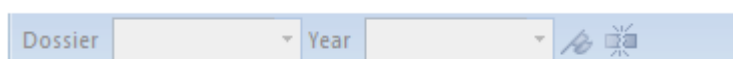
## 5 Supprimer

Permet de supprimer

- Le menu le point de menu « Complément-Popsy »
- La connexion
- Les formules de la feuille Excel

## 6 Menu Barre d'outils

La barre d'outils POPSYS sera effacée ou ajoutée lorsque l'on choisit de la supprimer ou de l'ajouter. Les listes déjà présentes sur la feuille Excel ne disparaîtront pas pour autant.



Cette barre d'outils dispose de quatre fonctions. Avec chaque option vous pourrez changer les paramètres suivant

- **Dossier:** changez de dossier
- **Année:** changez d'exercice comptable
- **Rafraîchissement:** arrêter ou rétablir le rafraîchissement automatique
- **Supprimer connexion:** supprimer la connexion. Garde les données mais plus de rafraîchissement possible

La barre d'outils s'active lorsque la cellule active est remplie avec des données d'une liste ou d'une table pivot. Les sélections disponibles (dossier et/ou années) se font sur base de l'ouverture préalable du dossier par le menu Ouvrir. Le changement de dossier ou d'exercice ne se fera que si la cellule active fait partie d'une liste ou table pivot ayant la même source.

## 7 Menu Langue

Le POPSYS Excel Add-in est entièrement écrit en 3 langues que vous pouvez sélectionner à travers le menu **Langue**.

Chacun des écrans sera alors dans la langue choisie ainsi que la liste introduite par la suite dans la feuille Excel

## 8 Menu Modèle

Sélectionnez dans le menu Modèle

Avec ce menu vous pourrez réappliquer un modèle précédemment sauvegardé avec ce même menu ou à la fin des fenêtres de sélections.

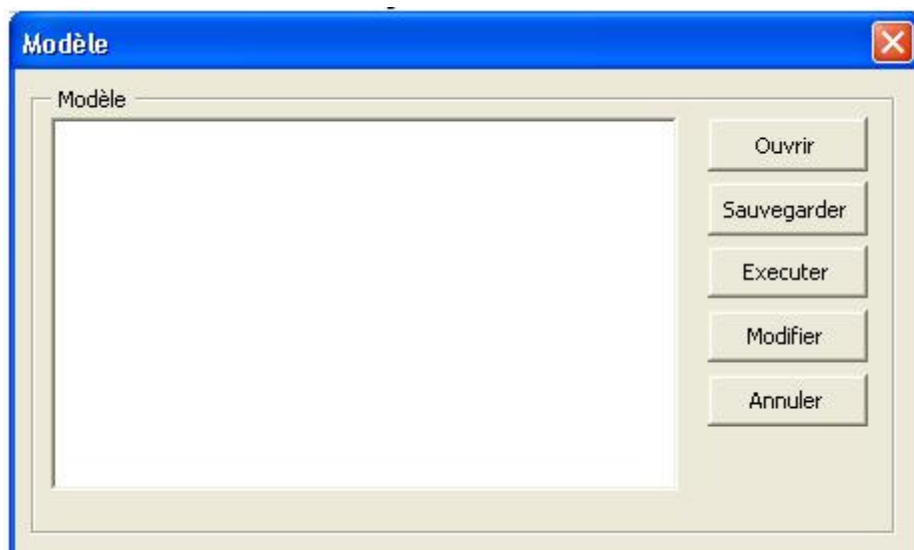
**Attention** toutefois le fichier est d'un format bien spécifique et tout autre format peut résulter dans des erreurs imprévisibles.

Choisissez l'option désirée en cliquant sur le bouton correspondant.

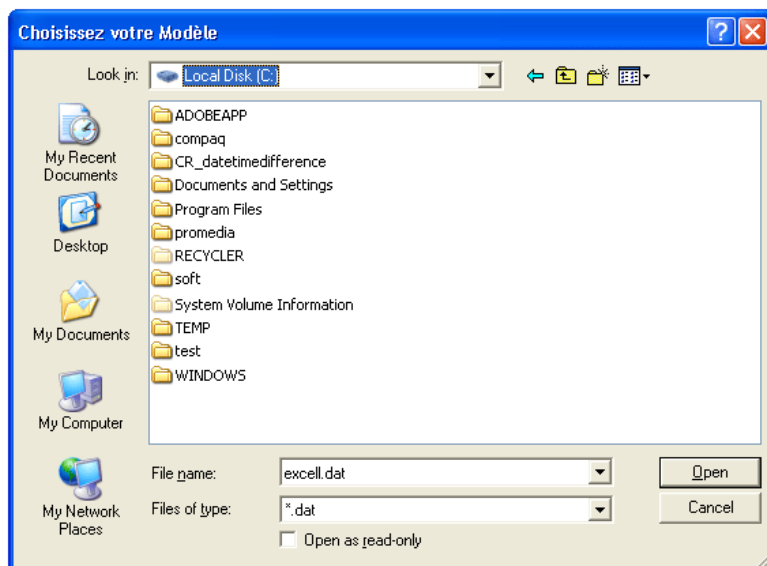
- Ouvrir: Ouverture d'un fichier modèle
- Sauvegarder: Sauvegarde du fichier
- Exécuter: Exécuter le modèle appelé
- Modifier: Modifier une ligne du modèle

### 8.1 Ouvrir un modèle

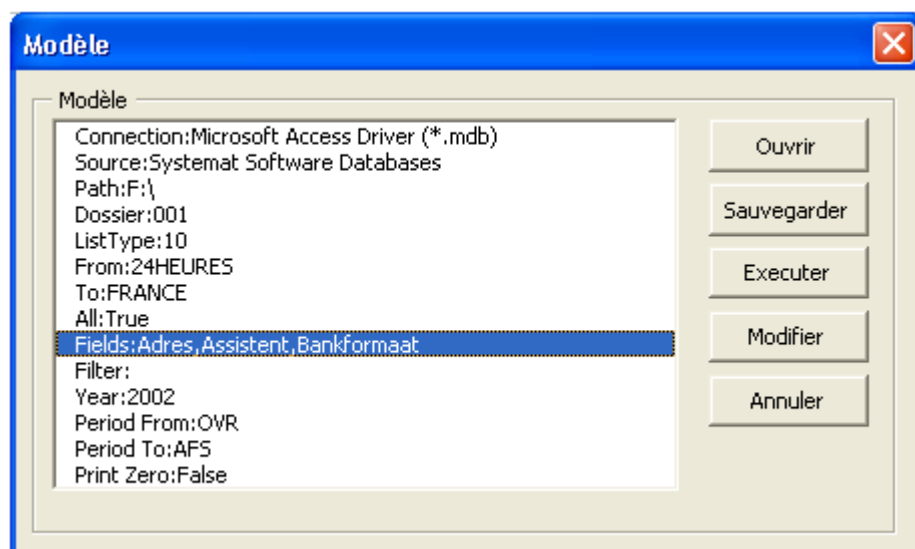
L'ouverture d'un modèle se fait par le bouton ouvrir



Une nouvelle fenêtre s'ouvrira.



Ensuite choisissez un nom et ouvrez  
Le Résultat est la lecture et l'affichage dans la fenêtre



## 8.2 Sauvegarder un modèle

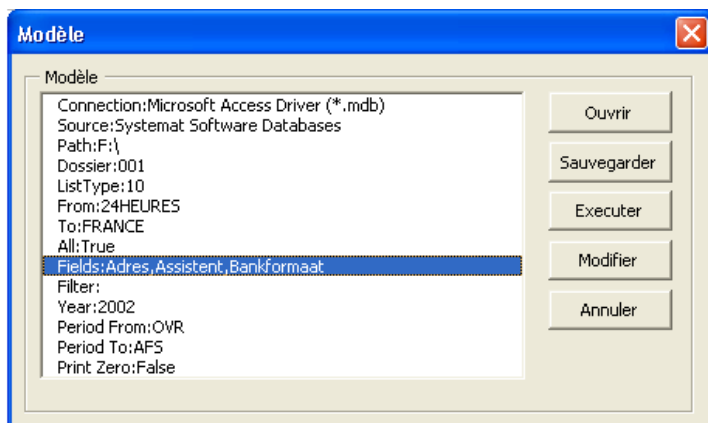
La sauvegarde d'un modèle se fait:

- En fin de sélection dans le filtre ou dans les périodes en cochant la case

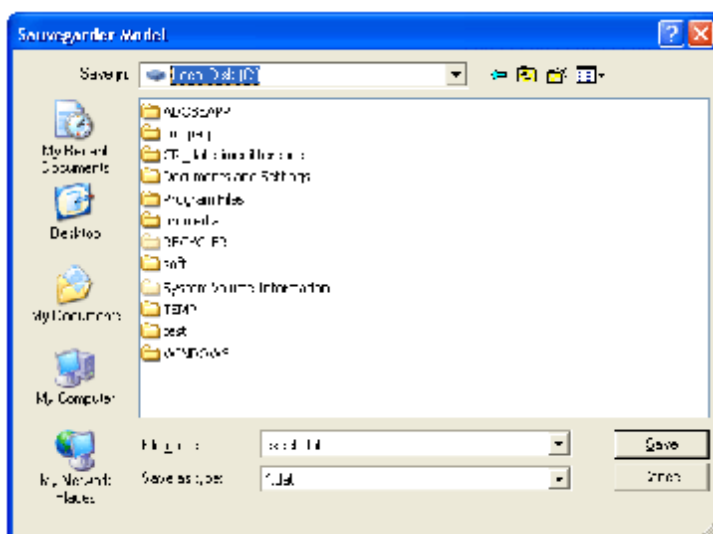
Sauvegarder comme modèle

Pour un modèle non encore existant

Par la fenêtre modèle dans laquelle vous aurez préalablement ouvert et/ou modifié un fichier modèle existant. Ceci en cliquant sur le bouton sauvegarder



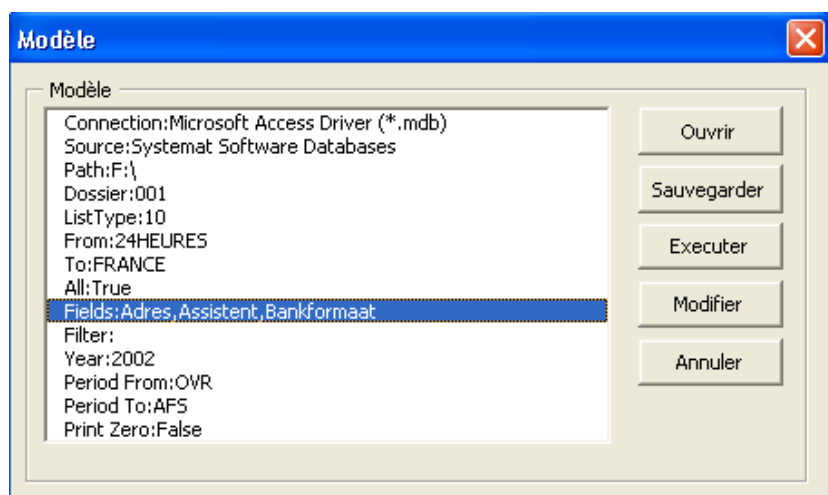
Dans les 2 cas une nouvelle fenêtre de sauvegarde s'ouvrira.



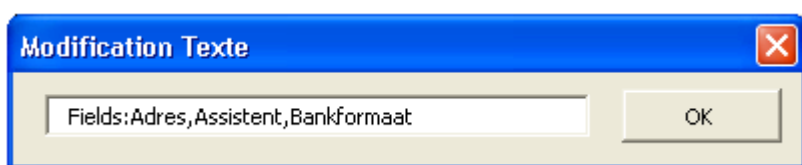
Ensuite choisissez un nom et sauvegardez

## 8.3 Modifier une ligne du modèle

Après l'ouverture du fichier modèle celui-ci est affiché dans la fenêtre



Choisissez une ligne en cliquant dessus, ensuite cliquez sur le bouton "modifier"  
Dans la fenêtre suivante modifiez le contenu de la ligne qui sera adapté lorsque l'on quitte la fenêtre avec le bouton "ok"



**Attention** de bien respecter le format initial du fichier, car ici aucun contrôle de validité des données n'est fait.

## 8.4 Format du fichier modèle

Le fichier modèle est un fichier de type texte avec une terminaison ".dat".

Comme le fichier Exchange celui-ci est formaté d'une manière précise avec des mots clés et des valeurs.

## 8.5 Syntaxe du fichier modèle

[ ]	Indique une zone optionnelle
...	Indique une zone pouvant être répétée une ou plusieurs fois
/	Indique que seul un choix ne peut être fait

Keyword	Parameter	Description
Language:	NL/FR/US	Choix de la langue du fichier modèle Attention les champs et les filtres seront dans la langue indiquée ici.
Connection:	Parameter	driver comme défini dans les connexions odbcex. Microsoft Access Driver (*.mdb)
Source:	parameter	Nom de connexion comme défini dans les connexions odbc Ex. Allegro Software Databases
Path:	parameter	Répertoire où se trouvent les bases de données (uniquement pour fichiers de type MS-Access)
Dossier:	999	Numéro du dossier
ListType:	10/20/30/40/80  110/120/130	10 = Comptes clients 20 = Comptes fournisseurs 30 = Comptes comptes généraux 40 = Comptes anal. 80 = Comptes articles 110 = Historiques Clients 120 = Historiques Fournisseurs 130 = Historiques Généraux
From:	[Parameter]	Valeur de suivant ListType Optionnel si la commande All est True
To:	[Parameter]	Valeur de suivant ListType Optionnel si la commande All est True
All:	[True]/[False]	Optionnel si From et To sont remplis
Fields:	[Parameter[,Parameter]...]	Tout les champs séparés par une virgule Voir ci-dessous pour les champs utilisables
Filter:		voir ci-dessous comment écrire un filtre
Year:	[Parameter]	Exercice Optionnel si aucun champ avec montants n'est repris
Period From:	[parameter]	Période de Optionnel si aucun champ avec montants n'est repris
Period To:	[Parameter]	Période à Optionnel si aucun champ avec montants n'est repris
Print Zero:	[True]/[False]	Imprimer les comptes à zéro Optionnel si aucun champ avec montants n'est repris

Les champs utilisables sont:

Attention n'utilisez qu'une seule langue par fichier

ListType	10
Velden	Adres; Assistent; Bankformaat; Bankformaat2; Bankformaat3; Banknummer; Banknummer2; Banknummer3; Bedrijf; Betaalwijze; BTW-formaat; BTW-Nr; BTW-Regime; Bureau; Categorie; Centralisatie; Credit; Datum laatste aanmaning; Debet; Departement; EAN; E-mail; Fax; Gemeente; Gsm; Herwaardering; Info; Laatste aanmaningsniveau; Land; Masker; Maximum aanmaningsniveau; Multimunt; Naam; Omzetcijfer; Postcode; Ref. Algemene rekening; Ref. Klant; Ref. Leverancier; Ref. Vertegenwoordiger; Saldo; Semafoon; Staat; Taal; Tel. assistent; Tel. bureau; Tel. bureau2; Tel. thuis; Tel. thuis2; Titel; URL; Voornaam
Champs	Adresse; Assistant; Bureau; Catégorie; Centralisation; Chiffre d'affaire; Code postal; Crédit; Date dernier rappel; Débit; Dernier niveau de rappel; EAN; E-mail; Etat; Fax; Format bancaire; Format bancaire2; Format bancaire3; Format TVA; Gsm; Info; Langue; Masque; Multidevise; N° bancaire; N° bancaire2; N° bancaire3; N° TVA; Niveau maximum de rappel; Nom; Pays; Prénom; Réestimation; Réf. Client; Réf. Compte général; Réf. Fournisseur; Réf. Représentant; Régime-TVA; Sémaphone; Service; Société; Solde; Tél. assistant; Tél. bureau; Tél. bureau2; Tél. maison; Tél. maison2; Titre; Type de paiement; URL; Ville
Fields	Address; Assistant; Bankformat; Bankformat2; Bankformat3; Banknumber; Banknumber2; Banknumber3; Category; Centralizer; City; Company; Country; Credit; Debit; Departement; EAN; E-mail; Fax; First name; Gsm; Info; Language; Last name; Last recall date; Last recall level; Mask; Maximum recall level; Multi currency; Office; Paytype; Phone assistant; Phone home; Phone home2; Phone office; Phone office2; Phonepager; Postal code; Reestimate; Ref. Customer; Ref. General account; Ref. Representative; Ref. Supplier; Solde; State; Title; Turnover; URL; VAT-format; VAT-nr; VAT-Regime
ListType	20
Velden	Ref. Leverancier; Titel; Voornaam; Naam; Adres; Postcode; Gemeente; Staat; Land; Bedrijf; Departement; Bureau; Assistent; Tel. assistent; Tel. bureau; Tel. bureau2; Fax; Tel. thuis; Tel. thuis2; Gsm; Semafoon; E-mail; URL; BTW-formaat; BTW-Nr; Bankformaat; Banknummer; Bankformaat2; Banknummer2; Bankformaat3; Banknummer3; Taal; Categorie; Betaalwijze; Debet; Credit; Saldo; Omzetcijfer; EAN; BTW-Regime; Ref. Algemene rekening; Centralisatie; Ref. Klant; Masker; Herwaardering; Multimunt; Info; Beroep; Honoraria
Champs	Réf. Fournisseur; Titre; Prénom; Nom; Adresse; Code postal; Ville; Etat; Pays; Société; Service; Bureau; Assistant; Tél. assistant; Tél. bureau; Tél. bureau2; Fax; Tél. maison; Tél. maison2; Gsm; Sémaphone; E-mail; URL; Format TVA; N° TVA; Format bancaire; N° bancaire; Format bancaire2; N° bancaire2; Format bancaire3; N° bancaire3; Langue; Catégorie; Type de paiement; Débit; Crédit; Solde; Chiffre d'affaire; EAN; Régime-TVA; Réf. Compte général; Centralisation; Réf. Client; Masque; Réestimation; Multidevise; Info; Profession; Honoraires
Fields	Ref. Supplier; Title; First name; Last name; Address; Postal code; City; State; Country; Company; Departement; Office; Assistant; Phone assistant; Phone office; Phone office2; Fax; Phone home; Phone home2; Gsm; Phonepager; E-mail; URL; VAT-format; VAT-nr; Bankformat; Banknumber; Bankformat2; Banknumber2; Bankformat3; Banknumber3; Language; Category; Paytype; Debit; Credit; Solde; Turnover; EAN; VAT-Regime; Ref. General account; Centralizer; Ref. Customer; Mask; Reestimate; Multi currency; Info; Profession; Fees
ListType	30
Velden	Ref. Algemene rekening; Type algemene rekening; Omschrijving FR; Omschrijving NL; Omschrijving US; Omschrijving GR; Categorie; Ref. analytisch; BTW code; Info; Debet; Credit; Saldo; DC; Type rekening; Munt; Masker; Vervaldatum; Waardedatum; Herwaardering; Multimunt; Afpuntbaar; Groepering
Champs	Réf. Compte général; Type compte général; Libellé FR; Libellé NL; Libellé US; Libellé GR; Catégorie; Réf. analytique; Code TVA; Info; Débit; Crédit; Solde; DC;

	Type de compte; Devise; Masque; Date d'échéance; Date valeur; Réestimation; Multidevise; Lettrable; Regroupement
Fields	Ref. General account; Type account general; Wording FR; Wording NL; Wording US; Wording GR; Category; Ref. analytic; VAT code; Info; Debit; Credit; Solde; DC; Account type; Currency; Mask; Duedate; Valuedate; Reestimate; Multi currency; Checkable; Grouping
ListType	40
Velden	Ref. Analytisch; Type analytisch; Omschrijving FR; Omschrijving NL; Omschrijving US; Omschrijving GR; Afsluitingsdatum; Categorie; Info; Debet; Credit; Saldo; DC; Masker; Herwaardering; Multimunt; Afpuntbaar; Hoofdrekening
Champs	Réf. Analytique; Type analytique; Libellé FR; Libellé NL; Libellé US; Libellé GR; Date de clôture; Catégorie; Info; Débit; Crédit; Solde; DC; Masque; Réestimation; Multidevise; Lettrable; Compte primaire
Fields	Ref. Analytic; Type analytic; Wording FR; Wording NL; Wording US; Wording GR; Closing date; Category; Info; Debit; Credit; Solde; DC; Mask; Reestimate; Multi currency; Checkable; Primary account
ListType	80
Velden	Ref. Artikel; Ref. Familie; Omschrijving FR; Omschrijving NL; Omschrijving US; Omschrijving GR; Alg. Rekening Aank.; Alg. Rekening Verk.; Anal. Rekening Aank.; Anal. Rekening Verk.; BTW Code Aankopen; BTW Code Verkopen; Barcode; Ref. Eenh. Voorraad; Ref. VervangArtikel; Niet gebruikt; Zonder Voorraad; Zonder Historiek; Totaal Document; Intrastatnummer; Ref. Etiket; Serienummer; Hoeveelheid
Champs	Réf. Article; Réf. Famille; Libellé FR; Libellé NL; Libellé US; Libellé GR; Compte Gén. Achats; Compte Gén. Ventes; Compte Anal. Achats; Compte Anal. Ventes; Code TVA Achats; Code TVA Ventes; Code Bar; Réf. Unités Stock; Réf. Art. de Substitution; Non Utilisé; Sans stock; Sans Historique; Total Document; Numéro Intrastat; Réf. Etiquette; Numéro de Série; Quantité
Fields	Ref. Article; Ref. Group; Wording FR; Wording NL; Wording US; Wording GR; Purch. Gen. Account; Sales Gen. Account; Purch. Anal. Account; Sales Anal. Account; Purch. VAT Code; Sales VAT Code; Barcode; Ref. Stock Units; Ref. Substitute Article; Unused; No Stock; No Historic; Total Document; Intrastatnumber; Ref. Label; Serial Number; Quantity
ListType	110
Velden	Af te punten basismunt; Bedrag 2de munt; Bedrag basismunt; Bedrag document; BTW 2de munt; BTW basismunt; BTW code; BTW document; Centralizatierekening; Commentaar; Dagboek; Dagboeksubtype; Dagboektype; Document; Documentdatum; Hoeveelheid; Munt document; OGM; Omzet; Oorspr. dagboek; Oorspr. datum; Oorspr. document; Periode; Ref. Klant; Stuk; Vervaldatum; Waardedatum
Champs	A lettré devise de base; Chiffre d'affaire; Code TVA; Commentaire; Compte centralisateur; Date d'échéance; Date document; Date d'origine; Date valeur; Devise document; Document; Document d'origine; Journal; Journal d'origine; Montant 2de devise; Montant devise de base; Montant document; Période; Pièce; Quantité; Ref. Client; Sous-type de journal; TVA 2de devise; TVA devise de base; TVA document; Type de journal; VCS
Fields	Amount 2nd currency; Amount basecurrency; Amount document; Centralizer account; Comment; Currency document; Document; Documentdate; Duedate; Journal; Journalsubtype; Journaltype; Origin date; Origin document; Origin journal; Period; Piece; Quantity; Ref. Customer; To check basecurrency; Turnover; Valuedate; VAT 2nd currency; VAT basecurrency; VAT code; VAT document; VCS
ListType	120
Velden	Af te punten 2de munt; Af te punten basismunt; Bedrag 2de munt; Bedrag basismunt; Bedrag document; BTW 2de munt; BTW basismunt; BTW code; BTW document; BTW niet aftrekbaar 2de munt; BTW niet aftrekbaar basismunt; BTW niet aftrekbaar munt document; Centralizatierekening; Commentaar; Dagboek; Dagboeksubtype; Dagboektype; Document; Documentdatum; Hoeveelheid; Munt document; OGM; Omzet; Oorspr. dagboek; Oorspr. datum; Oorspr. document; Periode; Ref. Leverancier; Stuk; Vervaldatum; Waardedatum



Champs	A lettré 2de devise; A lettré devise de base; Chiffre d'affaire; Code TVA; Commentaire; Compte centralisateur; Date d'échéance; Date document; Date d'origine; Date valeur; Devise document; Document; Document d'origine; Journal; Journal d'origine; Montant 2de devise; Montant devise de base; Montant document; Période; Pièce; Quantité; Ref. Fournisseur; Sous-type de journal; TVA 2de devise; TVA devise de base; TVA document; TVA non deduct. 2de devise; TVA non deduct. devise de base; TVA non deduct. devise document; Type de journal; VCS
Fields	Amount 2nd currency; Amount basecurrency; Amount document; Centralizer account; Comment; Currency document; Document; Documentdate; Duedate; Journal; Journalsubtype; Journaltype; Origin date; Origin document; Origin journal; Period; Piece; Quantity; Ref. Supplier; To check 2nd currency; To check basecurrency; Turnover; Valuedate; VAT 2nd currency; VAT basecurrency; VAT code; VAT document; VAT non deduct. 2nd currency; VAT non deduct. base currency; VAT non deduct. document currency; VCS
ListType	130
Velden	Af te punten 2de munt; Af te punten basismunt; Bedrag 2de munt; Bedrag basismunt; Bedrag document; BTW 2de munt; BTW basismunt; BTW code; BTW document; BTW niet aftrekbaar 2de munt; BTW niet aftrekbaar basismunt; BTW niet aftrekbaar munt document; Commentaar; Dagboek; Dagboeksubtype; Dagboektype; Document; Documentdatum; Hoeveelheid; Munt document; OGM; Omzet; Oorspr. dagboek; Oorspr. datum; Oorspr. document; Periode; Ref. Algemene rekening; Ref. geassocieerde rekening; Ref. tegenrekening; Stuk; Vervaldatum; Waardedatum
Champs	A lettré 2de devise; A lettré devise de base; Chiffre d'affaire; Code TVA; Commentaire; Date d'échéance; Date document; Date d'origine; Date valeur; Devise document; Document; Document d'origine; Journal; Journal d'origine; Montant 2de devise; Montant devise de base; Montant document; Période; Pièce; Quantité; Réf. Compte associé; Réf. Compte général; Réf. Contrepartie; Sous-type de journal; TVA 2de devise; TVA devise de base; TVA document; TVA non deduct. 2de devise; TVA non deduct. devise de base; TVA non deduct. devise document; Type de journal; VCS
Fields	Amount 2nd currency; Amount basecurrency; Amount document; Comment; Currency document; Document; Documentdate; Duedate; Journal; Journalsubtype; Journaltype; Origin date; Origin document; Origin journal; Period; Piece; Quantity; Ref. associated account; Ref. Counterpart; Ref. General account; To check 2nd currency; To check basecurrency; Turnover; Valuedate; VAT 2nd currency; VAT basecurrency; VAT code; VAT document; VAT non deduct. 2nd currency; VAT non deduct. base currency; VAT non deduct. document currency; VCS

Les filtres se construisent de la manière suivante:  
Attention n'utilisez qu'une seule langue par fichier

[ | [( | Champ | operateur | valeur | )] | [operateur logique] | ...]

Les champs sont à choisir dans la liste ci-dessus

Operator	Opérateur	Operator
Gelijk aan	Est égal à	Equal to
Verschillend van	Est différent de	Different fro
Groter dan	Est supérieur à	Greater than
Groter dan of gelijk aan	Est supérieur ou égal à	Greater than or equal
Kleiner dan Kleiner dan of gelijk aan	Est	Less than Less than or equal
Bevat Bevat niet	Est inférieur ou égal à Contient Contient pas	Does not contain

Logische operator	Opérateur logique	Logical operator
En	Et	And
Of	Ou	Or

## 9 Menu Paramètres



### « Source de données »

Permet de sélectionner la source de donnée avec laquelle nous allons travailler

### « Répertoire »

Dans le cas où une source de donnée de bases ACCESS est sélectionnée, nous devons indiquer le répertoire où se trouve ces bases de données. Il s'agit du répertoire d'installation de Popsy. Si une connexion ODBC est sélectionnée, la zone « répertoire » n'est pas utilisée.

### « Répertoire de sauvegarde modèles »

Permet de définir un dossier de sauvegarde des modèles créés par l'utilisateur.

## 10 Menu Conversion vers 3.0SE



La conversion est nécessaire sur des fichiers Excel générés avec notre Add-In d'une version antérieure à la 3.0SE. Elle ouvre le fichier et modifie la recherche des données. N'oubliez pas ensuite de sauvegarder le fichier.



### Attention

*Seules les données générées à partir de l'Add-In et qui sont mises à jour seront adaptées à la nouvelle version.*

Les données à adapter doivent encore exister et se trouver au même endroit. Pour les utilisateurs de la version de base (MS-Access), l'installation n'aura pas été faite dans un autre répertoire.

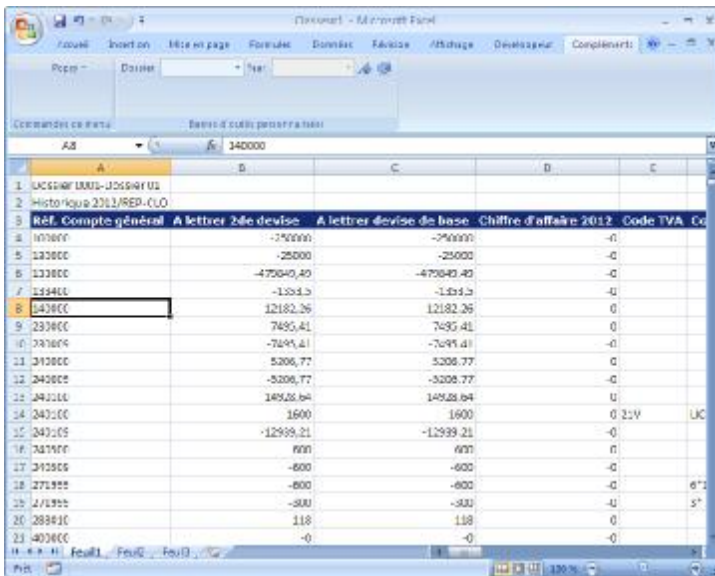


### Astuce

Pour les utilisateurs d'une version avancée (SQL/MSDE), le serveur doit avoir le même nom.

# 11 Création

Lorsque vous aurez choisi tous vos paramètres avec le menu POPY dans Excel, une liste comme celle ci-dessous sera créée.



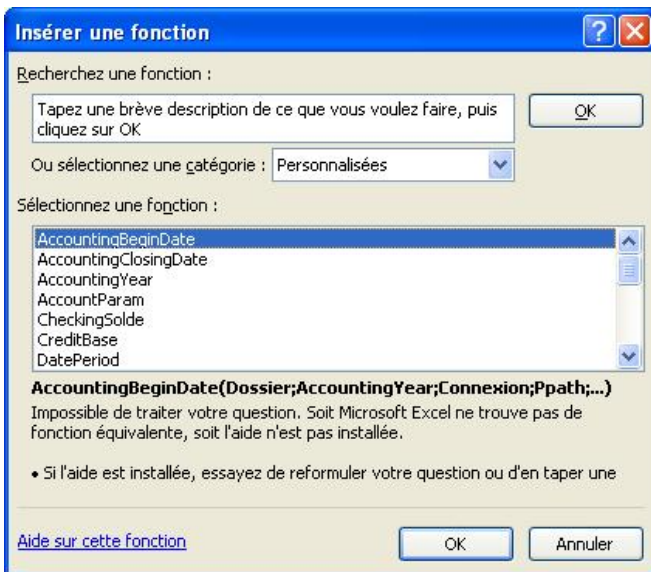
	A	B	C	D	E				
1	LACSPAR UNIS-JOISSINT US								
2	Historique 2011/REP-CUO								
3	Ref.	Compte général	A lettre	2 <sup>de</sup> devise	A lettre	devise de base	Chiffre d'affaire 2012	Code TVA	Co
4	1070000						-250000		-
5	1230000						-250000		-
6	1330000						-475040,40		-
7	1340000						-1304,3		-
8	1470000						12182,26		0
9	1230000						7495,41		0
10	1330000						-7495,41		-
11	1310000						5208,77		0
12	1420000						-5208,77		-
13	1491100						14928,84		0
14	1491100						1600		0 21V LAC
15	1491100						-12999,21		-
16	1491100						600		0
17	1491100						-600		-
18	171999						-600		-
19	171999						-300		-
20	283010						118		0
21	4030000						-0		-

Chaque liste est mise sous forme en Excel avec les caractéristiques suivantes:

- position: La liste est insérée à la cellule active au départ de la sélection du menu POPY. Ceci implique que les autres données seront reculées autant que nécessaire (vers le bas et la droite).
- tri: Le tri de la liste est pour les colonnes l'ordre choisi par vous-même dans la fenêtre de sélection des champs. Pour les rangées le tri est alphabétiquement croissant sur la référence choisie (exemple client, fournisseur...)
- titres: Les titres sont dans la langue choisie dans le menu POPY mais sont modifiables à souhait.
- rafraîchissement: Le rafraîchissement se fait de manière automatique à chaque ouverture de la feuille Excel et ensuite toutes les minutes pour avoir une mise à jour constante et des données presque en temps réel.

# 12 Fonctions

## « Formules-Insérer une fonction »



Avec le menu Insert/fonction d'Excel vous pouvez utiliser des fonctions prédéfinies.

Dans la fenêtre qui suit la sélection du menu choisissez la catégorie "Personnalisées" et vous obtiendrez ainsi toutes les fonctions disponibles avec le PPSY Add-in.

Analysons en détail les fonctions suivantes :

- AccountingBeginDate: pour obtenir la date de départ d'un exercice.
- AccountingClosingDate: pour obtenir la date de clôture d'un exercice.
- AccountingYear: pour obtenir l'exercice contenant une date.
- AccountParam: pour obtenir les paramètres d'un compte.
- CheckingSolde: pour le solde de lettrage d'un compte.
- CreditBase: pour obtenir le montant crédit en devise de base.
- DatePeriod: pour obtenir la période contenant une date.
- DebitBase: pour obtenir le montant débit en devise de base.
- DossierParam: pour obtenir les paramètres du dossier.
- FirstID: pour obtenir le premier compte.
- LastID: pour obtenir le dernier compte.
- NextID: pour obtenir le compte suivant.
- NumberofPeriods: pour obtenir le nombre de périodes d'un exercice.
- PeriodBeginDate: pour obtenir la date de départ d'une période.
- PeriodEndDate: pour obtenir la date de fin d'une période.

- PrevID: pour obtenir le compte précédent.
- SoldeBase: pour obtenir le montant de solde en devise de base.
- SoldeDue: pour obtenir le solde à échéance d'un compte.
- TurnOverBase: pour obtenir le chiffre d'affaires d'un compte.

## 12.1 La fonction AccountingBeginDate

La fonction AccountingBeginDate recherche la date de départ d'un exercice et s'écrit comme suit:

AccountingBeginDate(Dossier;AccountingYear;Connexion;Ppath;UserName;UserPassword)

Chaque paramètre peut être introduit comme donnée fixe (numérique ou alphanumérique entouré de guillemets) ou comme donnée dynamique (spécifié par une cellule Excel)

Exemple:

**AccountingBeginDate(001;"2005";A10;"c:\files")**

Pour le quel le numéro du dossier est 1,

L'exercice 2005

La connexion est choisie de la cellule Excel A10

Le chemin est c:\files

Dans ce cas il n'y a pas d'utilisateur ni de mot de passe indiqué

Les paramètres de cette fonction sont:

Keyword	Paramètre	Description
Dossier	Obligatoire	Le numéro du dossier
AccountingYear	Obligatoire	L'année
Connexion	Optionnel	La connexion ODBC par défaut (si elle n'est pas renseignée) est "Allegro Software Databases"
Ppath	Optionnel	Le répertoire où se trouvent les bases de données. Celui-ci n'est nécessaire que pour des bases de données MS-Access, par défaut le chemin d'installation est pris en compte.
UserName	Optionnel	Le nom de l'utilisateur si des groupes et des utilisateurs ont été défini
UserPassword	Optionnel	Le mot de passe de l'utilisateur si il est défini



## 12.2 La fonction AccountingClosingDate

La fonction AccountingClosingDate recherche la date de clôture d'un exercice et s'écrit comme suit:

AccountingClosingDate(Dossier;AccountingYear;Connexion;Ppath;UserName;UserPassword)

Chaque paramètre peut être introduit comme donnée fixe (numérique ou alphanumérique entouré de guillemets) ou comme donnée dynamique (spécifié par une cellule Excel)

Exemple:

**AccountingClosingDate(001;"2005";A10;"c:\files")**

Pour le quel le numéro du dossier est 1,

L'exercice 2005

La connexion est choisie de la cellule Excel A10

Le chemin est c:\files

Dans ce cas il n'y a pas d'utilisateur ni de mot de passe indiqué

Les paramètres de cette fonction sont:

Keyword	Paramètre	Description
Dossier	Obligatoire	Le numéro du dossier
AccountingYear	Obligatoire	L'année
Connexion	Optionnel	La connexion ODBC par défaut (si elle n'est pas renseignée) est "Allegro Software Databases"
Ppath	Optionnel	Le répertoire où se trouvent les bases de données. Celui-ci n'est nécessaire que pour des bases de données MS-Access, par défaut le chemin d'installation est pris en compte.
UserName	Optionnel	Le nom de l'utilisateur si des groupes et des utilisateurs ont été défini
UserPassword	Optionnel	Le mot de passe de l'utilisateur si il est défini

## 12.3 La fonction AccountingYear

La fonction AccountingYear recherche l'exercice contenant la date donnée et s'écrit comme suit:

AccountingYear(Dossier;ContainingDate;Connexion;Ppath;UserName;UserPassword)

Chaque paramètre peut être introduit comme donnée fixe (numérique ou alphanumérique entouré de guillemets) ou comme donnée dynamique (spécifié par une cellule Excel)

Exemple:

**AccountingYear(001;"5/10/2009";A10;"c:\files")**

Pour le quel le numéro du dossier est 1,

La date est le "5/10/2009"

La connexion est choisi de la cellule Excel A10

Le chemin est c:\files

Dans ce cas il n'y a pas d'utilisateur ni de mot de passe indiqué

Les paramètres de cette fonction sont:

Keyword	Paramètre	Description
Dossier	Obligatoire	Le numéro du dossier
ContainingDate	Obligatoire	La date
Connexion	Optionnel	La connexion ODBC par défaut (si elle n'est pas renseignée) est "Allegro Software Databases"
Ppath	Optionnel	Le répertoire ou se trouvent les bases de données. Celui-ci n'est nécessaire que pour des bases de données MS-Access, par défaut le chemin d'installation est pris en compte.
UserName	Optionnel	Le nom de l'utilisateur si des groupes et des utilisateurs ont été défini
UserPassword	Optionnel	Le mot de passe de l'utilisateur si il est défini

## 12.4 La fonction AccountParam

La fonction AccountParam recherche un paramètre d'un compte et s'écrit comme suit:

AccountParam(Dossier;Account;FieldName;Connexion;Ppath;UserName;UserPassword)

Chaque paramètre peut être introduit comme donnée fixe (numérique ou alphanumérique entouré de guillemets) ou comme donnée dynamique (spécifié par une cellule Excel)

Exemple:

**AccountParam(001;"SBELOKASE";"EMAIL";A10;"c:\files")**

Pour le quel le numéro du dossier est 1,

Le compte est le fournisseur BELOKASE

Le champ choisi est l'adresse e-mail du fournisseur

La connexion est choisie de la cellule Excel A10

Le chemin est c:\files

Dans ce cas il n'y a pas d'utilisateur ni de mot de passe indiqué

Les paramètres de cette fonction sont :

Keyword	Paramètre	Description
Dossier	Obligatoire	Le numéro du dossier
Account	Obligatoire	Le compte pour lequel des paramètres seront demandé
FieldName	Obligatoire	Le champ à récupérer du compte
Connexion	Optionnel	La connexion ODBC par défaut (si elle n'est pas renseignée) est "Allegro Software Databases"
Ppath	Optionnel	Le répertoire où se trouvent les bases de données. Celui-ci n'est nécessaire que pour des bases de données MS-Access, par défaut le chemin d'installation est pris en compte.
UserName	Optionnel	Le nom de l'utilisateur si des groupes et des utilisateurs ont été défini
UserPassword	Optionnel	Le mot de passe de l'utilisateur si il est défini

**Account :**

Se compose de la référence devancé de la lettre G=Généraux,D=Double

Plan,C=Clients,S=Fournisseurs,A=Analytiques, P=Prospects,V=Représentants ou O=Contacts

Exemple G499900 correspond au compte général 499900 ou SAriel correspond au Fournisseur avec la référence Ariel.

**Fieldname:**

Les champs suivant sont autorisés

Keyword	Description
ADDRESS	Adresse
AMNTBALANCE	Solde
AMNTDUE	Montant échue
ANALID	Référence analytique
ANALLEVEL	Niveau analytique
ASSISTANT	Nom de l'assistant
BALANCETYPE	type de compte: Order,Active,Passive,Charge,Product,Other

BANKEXPENSES1	Type de frais bancaire du premier compte
BANKEXPENSES2	Type de frais bancaire du second compte
BANKEXPENSES3	Type de frais bancaire du troisième compte
BANKEXPENSES4	Type de frais bancaire du quatrième compte
BANKEXPENSES5	Type de frais bancaire du cinquième compte
BANKFORMAT	Format bancaire du premier compte
BANKFORMAT2	Format bancaire du second compte
BANKFORMAT3	Format bancaire du troisième compte
BANKFORMAT4	Format bancaire du quatrième compte
BANKFORMAT5	Format bancaire du cinquième compte
BANKID1	Référence bancaire du premier compte
BANKID2	Référence bancaire du second compte
BANKID3	Référence bancaire du troisième compte
BANKID4	Référence bancaire du quatrième compte
BANKID5	Référence bancaire du cinquième compte
BANKIDENTIFIER1	Identifiant bancaire du premier compte
BANKIDENTIFIER2	Identifiant bancaire du second compte
BANKIDENTIFIER3	Identifiant bancaire du troisième compte
BANKIDENTIFIER4	Identifiant bancaire du quatrième compte
BANKIDENTIFIER5	Identifiant bancaire du cinquième compte
BANKNUMBER	Numéro du premier compte bancaire
BANKNUMBER2	Numéro du second compte bancaire
BANKNUMBER3	Numéro du troisième compte bancaire
BANKNUMBER4	Numéro du quatrième compte bancaire
BANKNUMBER5	Numéro du cinquième compte bancaire
BIC1	Numéro Bic du premier compte bancaire
BIC2	Numéro Bic du second compte bancaire
BIC3	Numéro Bic du troisième compte bancaire
BIC4	Numéro Bic du quatrième compte bancaire
BIC5	Numéro Bic du cinquième compte bancaire
CATEGORY	Référence catégorie
CHECKABLE	Compte lettrable ou pas
CITY	Ville
CLOSINGDATE	Date de clôture
COMPANY	Société
CONFIRMNUMBER	Nombre de confirmations à imprimer
CONTACT	Contact
COUNTRY	Pays
CRCYADJUSTMENT	Réestimations
CRCYCREDITLIMIT	Devise de limite de crédit
CRCYID	Référence de la devise
CRCYMINIMUMINVOICED	Devise de facturation minimum
CREDITLIMIT	Montant de la limite de crédit
CTRZACCTID	Compte centralisateur
CUSTID	Référence client
DELIVERYNUMBER	Nombre de notes d'envoi à imprimer
DELIVERYPARTIAL	Notes d'envoi partiel autorisé
DELIVERYWITHPRICE	Notes d'envoi à imprimer avec prix
DEPARTMENT	Département
DISCOUNTRATE	Pourcentage d'escompte
DUEDATE	Date d'échéance
DUEDATEID	Référence date d'échéance
EAN	Référence EAN
EMAIL	adresse e-mail
EMAIL2	adresse e-mail
EMAIL3	adresse e-mail
EMAIL4	adresse e-mail
EMAIL5	adresse e-mail
ENGAGEMENTID	Référence d'engagement
FEES	Type d'honoraires: None,Commission,Fees,Advantage,Expense

FIRSTNAME	Prénom
FLAGDC	sens de l'écriture: Débit ou Crédit
GENERAL	Référence de compte général
GENERAL2	Référence de compte double plan
IBAN1	Numéro d'IBAN pour le premier compte bancaire
IBAN2	Numéro d'IBAN pour le second compte bancaire
IBAN3	Numéro d'IBAN pour le troisième compte bancaire
IBAN4	Numéro d'IBAN pour le quatrième compte bancaire
IBAN5	Numéro d'IBAN pour le cinquième compte bancaire
INPUTID	Référence d'imputation par défaut
INVOICEFREQUENCY	Fréquence de facturation
INVOICEGROUPED	Facturation groupé autorisé
INVOICENUMBER	Nombre de factures à imprimer
LANGUAGE	Langue: NL,FR,UK,GR
LASTNAME	Nom
LASTRECALLDATE	Date dernier rappel
LASTRECALLLEVEL	Niveau du dernier rappel
LOCKACCT	compte bloqué complètement
LOCKFINM	compte bloqué pour financier négatif
LOCKFINP	compte bloqué pour financier positif
LOCKINVOICE	compte bloqué pour factures
LOCKODM	compte bloqué pour OD négatif
LOCKODP	compte bloqué pour OD positif
MASK	Masque
MAXRECALLLEVEL	Niveau de rappel maximum
MINIMUMINVOICED	Montant minimum de facturation
MULTIPLECRCY	Compte multidevise ou pas
NOTES	Notes
OFFICE	Bureau
PAYMENTID	Référence de type de paiement
PHONEASSISTANT	Numéro de téléphone de l'assistant
PHONEBUSINESS	Numéro de téléphone bureau
PHONEBUSINESS2	Second numéro de téléphone bureau
PHONEFAX	Numéro de Fax
PHONEHOME	Numéro de téléphone privé
PHONEHOME2	Second numéro de téléphone privé
PHONEMOBILE	Numéro de téléphone mobile
PHONEPAGER	Numéro de sémaphore
PROFESSION	Profession
PROSPECT	Prospect
REBATERATE	Pourcentage de remise
REPORTBALANCE	Report de solde
SPECIALPRICE	Prix spéciaux autorisé
SPLIT	Répartition
STATE	Etat
SUPPID	Référence fournisseur
TITLE	Titre
TOPLEVEL	Niveau primaire
TRANSFERCODE	Référence de virement
TYPE	type de compte: Normal, Customer Centralizer, Supplier Centralizer, Title, Financial, Change, Adjustment
URL	Site web
URL2	Site web
URL3	Site web
URL4	Site web
URL5	Site web
VALIDDOCID	Référence de validation
VALIDDOCTYPE	Type de validation
VALUEDATE	Date valeur autorisé
VATCODE	Code TVA

VATFORMAT	Format du numéro de tva
VATNUMBER	Numéro de tva
VATYPE	Régime tva
VENDORID	Référence représentant
WORDINGFR	libellé en Français
WORDINGNL	libellé en Néerlandais
WORDINGUK	libellé en Anglais
ZIPCODE	Code postal
X....	Champ libre: Référence devance d'un X

## 12.5 La fonction CheckingSolde

La fonction CheckingSolde recherche le solde à letterer en devise de base d'un ou plusieurs comptes à une date d'échéance donnée et s'écrit comme suit:

CheckingSolde(Dossier;AccountFromTo;Exercice;Datedue;Connexion;Ppath;UserName;UserPassword)

Chaque paramètre peut être introduit comme donnée fixe (numérique ou alphanumérique entouré de guillemets) ou comme donnée dynamique (spécifié par une cellule Excel)

Exemple:

**CheckingSolde(001;"G10:G20";"2005";"5/10/2009";A10;"c:\files")**

Pour le quel le numéro du dossier est 1,  
Les comptes choisis sont les comptes généraux de 10 à 20  
L'exercice 2005  
La date d'échéance "5/10/2009"  
La connexion est choisie de la cellule Excel A10  
Le chemin est c:\files  
Dans ce cas il n'y a pas d'utilisateur ni de mot de passe indiqué

Les paramètres de cette fonction sont:

Keyword	Paramètre	Description
Dossier	Obligatoire	Le numéro du dossier
AccountFromTo	Obligatoire	Le(s) compte(s) pour le(s)quel(s) le solde est souhaité
Exercice	Obligatoire	L'année
Datedue	Obligatoire	La date d'échéance
Connexion	Optionnel	La connexion ODBC par défaut (si elle n'est pas renseigné) est "Allegro Software Databases"
Ppath	Optionnel	Le répertoire où se trouvent les bases de données. Celui-ci n'est nécessaire que pour des bases de données MS-Access, par défaut le chemin d'installation est pris en compte.
UserName	Optionnel	Le nom de l'utilisateur si des groupes et des utilisateurs ont été définis
UserPassword	Optionnel	Le mot de passe de l'utilisateur si il est défini

**AccountFromTo :**

Se compose de deux parties séparées par un ":". La première partie est la référence à partir de laquelle on commence le calcul et devant la lettre G=Général,D=Double Plan,C=Clients,S=Fournisseurs ou A=Analytique.

La seconde partie qui suit donc le ":" indiquera la référence jusqu'où il faudra aller.

Exemple G499900 pour le solde en devise de base du compte général 499900

ou G10:G11 pour le solde des comptes 10 à 11. Il est bien sûr interdit de mélanger les types de comptes.

## 12.6 La fonction CreditBase

La fonction CreditBase recherche le montant crédit en devise de base d'un ou plusieurs comptes et s'écrit comme suit:

CreditBase(Dossier;AccountFromTo;Exercice;PeriodFromTo;Connexion;Ppath;UserName;UserPassword)

Chaque paramètre peut être introduit comme donnée fixe (numérique ou alphanumérique entouré de guillemets) ou comme donnée dynamique (spécifié par une cellule Excel)

Exemple:

**CreditBase(001;"G10:G20";"2005";"JAN:JUN";A10;"c:\files")**

Pour lequel le numéro du dossier est 1,  
Les comptes choisis sont les comptes généraux de 10 à 20  
L'exercice 2005  
Les périodes choisies sont janvier à juin  
La connexion est choisie de la cellule Excel A10  
Le chemin est c:\files  
Dans ce cas il n'y a pas d'utilisateur ni de mot de passe indiqué

Les paramètres de cette fonction sont:

Keyword	Paramètre	Description
Dossier	Obligatoire	Le numéro du dossier
AccountFromTo	Obligatoire	Le(s) compte(s) pour le(s)quel(s) le montant Crédit est souhaité
Exercice	Obligatoire	L'année
PeriodFromTo	Obligatoire	Les périodes de à comme défini dans le programme
Connexion	Optionnel	La connexion ODBC par défaut (si elle n'est pas renseigné) est "Allegro Software Databases"
Ppath	Optionnel	Le répertoire où se trouvent les bases de données. Celui-ci n'est nécessaire que pour des bases de données MS-Access, par défaut le chemin d'installation est pris en compte.
UserName	Optionnel	Le nom de l'utilisateur si des groupes et des utilisateurs ont été défini
UserPassword	Optionnel	Le mot de passe de l'utilisateur si il est défini

**AccountFromTo :**

Se compose de deux parties séparées par un ":". La première partie est la référence à partir duquel on commence le calcul et devancé de la lettre G=Généraux,D=Double Plan,C=Clients,S=Fournisseurs ou A=Analytique.

La seconde partie qui suit donc le ":" indiquera la référence jusqu'ou il faudra aller.

Exemple G499900 pour le crédit en devise de base du compte général 499900 ou G10:G11 pour le crédit des comptes 10 à 11. Il est bien sûr interdit de mélanger les types de comptes.



## 12.7 La fonction DebitBase

La fonction DebitBase recherche le montant débit en devise de base d'un ou plusieurs comptes et s'écrit comme suit:

DebitBase(Dossier;AccountFromTo;Exercice;PeriodFromTo;Connexion;Ppath;UserName;UserPassword)

Chaque paramètre peut être introduit comme donnée fixe (numérique ou alphanumérique entouré de guillemets) ou comme donnée dynamique (spécifié par une cellule Excel)

Exemple:

**DebitBase(001;"G10:G20";"2005";"JAN:JUN";A10;"c:\files")**

Pour le quel le numéro du dossier est 1,  
les comptes choisis sont les comptes généraux de 10 à 20  
l'exercice 2005

les périodes choisies sont janvier à juin

la connexion est choisie de la cellule excel A10

et le chemin est c:\files

Dans ce cas il n'y a pas d'utilisateur ni de mot de passe indiqué

Les paramètres de cette fonction sont:

Keyword	Paramètre	Description
Dossier	Obligatoire	Le numéro du dossier
AccountFromTo	Obligatoire	Le(s) compte(s) pour le(s)quel(s) le montant Crédit est souhaité
Exercice	Obligatoire	L'année
PeriodFromTo	Obligatoire	Les périodes de à comme défini dans le programme
Connexion	Optionnel	La connexion ODBC par défaut (si elle n'est pas renseigné) est "Allegro Software Databases"
Ppath	Optionnel	Le répertoire où se trouvent les bases de données. Celui-ci n'est nécessaire que pour des bases de données MS-Access, par défaut le chemin d'installation est pris en compte.
UserName	Optionnel	Le nom de l'utilisateur si des groupes et des utilisateurs ont été défini
UserPassword	Optionnel	Le mot de passe de l'utilisateur si il est défini

**AccountFromTo :**

Se compose de deux parties séparées par un ":". La première partie est la référence à partir duquel on commence le calcul et devancé de la lettre G=Généraux,D=Double Plan,C=Clients,S=Fournisseurs ou A=Analytique.

La seconde partie qui suit donc le ":" indiquera la référence jusqu'ou il faudra aller.

Exemple G499900 pour le débit en devise de base du compte général 499900

ou G10:G11 pour le débit des comptes 10 à 11. Il est bien sûr interdit de mélanger les types de comptes.

## 12.8 La fonction DatePeriod

La fonction DatePeriod recherche la période contenant la date donnée et s'écrit comme suit:

DatePeriod(Dossier;ContainingDate;Connexion;Ppath;UserName;UserPassword)

Chaque paramètre peut être introduit comme donnée fixe (numérique ou alphanumérique entouré de guillemets) ou comme donnée dynamique (spécifié par une cellule Excel)

Exemple:

**DatePeriod(001;"5/10/2009";A10;"c:\files")**

Pour lequel le numéro du dossier est 1,

la date est le "5/10/2009"

la connexion est choisi de la cellule Excel A10

et le chemin est c:\files

Dans ce cas il n'y a pas d'utilisateur ni de mot de passe indiqué

Les paramètres de cette fonction sont:

Keyword	Paramètre	Description
Dossier	Obligatoire	Le numéro du dossier
ContainingDate	Obligatoire	La date
Connexion	Optionnel	La connexion ODBC par défaut (si elle n'est pas renseigné) est "Allegro Software Databases"
Ppath	Optionnel	Le répertoire ou se trouvent les bases de données. Celui-ci n'est nécessaire que pour des bases de données MS-Access, par défaut le chemin d'installation est pris en compte.
UserName	Optionnel	Le nom de l'utilisateur si des groupes et des utilisateurs ont été défini
UserPassword	Optionnel	Le mot de passe de l'utilisateur si il est défini

## 12.9 La fonction DossierParam

La fonction DossierParam recherche un paramètre du dossier et s'écrit comme suit:

DossierParam(Dossier;FieldName;Connexion;Ppath;UserName;UserPassword)

Chaque paramètre peut être introduit comme donnée fixe (numérique ou alphanumérique entouré de guillemets) ou comme donnée dynamique (spécifié par une cellule Excel)

Exemple:

**DossierParam(001;"PHONE;A10;"c:\files")**

Pour le quel le numéro du dossier est 1

Le champ choisi est le numéro de téléphone

La connexion est choisi de la cellule Excel A10

Le chemin est c:\files

Dans ce cas il n'y a pas d'utilisateur ni de mot de passe indiqué

Les paramètres de cette fonction sont:

Keyword	Paramètre	Description
Dossier	Obligatoire	Le numéro du dossier
FieldName	Obligatoire	Le champ à récupérer du dossier
Connexion	Optionnel	La connexion ODBC par défaut (si elle n'est pas renseignée) est "Allegro Software Databases"
Ppath	Optionnel	Le répertoire où se trouvent les bases de données. Celui-ci n'est nécessaire que pour des bases de données MS-Access, par défaut le chemin d'installation est pris en compte.
UserName	Optionnel	Le nom de l'utilisateur si des groupes et des utilisateurs ont été défini
UserPassword	Optionnel	Le mot de passe de l'utilisateur si il est défini

Fieldname:

Les champs suivant sont autorisés

Keyword	Description
ACTIVITY	Activité de la société
ADDRESS	Adresse
AGGREGATIONNUMBER	Numéro d'agrégation
BANKFORMAT	Format bancaire du premier compte
BANKFORMAT2	Format bancaire du second compte
BANKFORMAT3	Format bancaire du troisième compte
BANKNUMBER	Numéro du premier compte bancaire
BANKNUMBER2	Numéro du deuxième compte bancaire
BANKNUMBER3	Numéro du troisième compte bancaire
BIC	Numéro BIC du premier compte bancaire
BIC2	Numéro BIC du second compte bancaire
BIC3	Numéro BIC du troisième compte bancaire
CITY	Ville
CONTACT	Personne de contact
EMAIL	adresse e-mail
FAX	Numéro de Fax
IBAN	Numéro d'IBAN pour le premier compte bancaire
IBAN2	Numéro d'IBAN pour le second compte bancaire
IBAN3	Numéro d'IBAN pour le troisième compte bancaire
LANGUAGE	Langue: NL,FR,UK,GR
NAME	Nom du dossier

PHONE	Numéro de téléphone
RCCITY	La ville du registre de commerce
RCNUMBER	Le numéro du registre de commerce
RCZIP	Le code postal du registre de commerce
VATEXTENSION	L'extension tva
VATNUMBER	Numéro de tva
ZIPCODE	Code postal

## 12.10 La fonction FirstID

La fonction FirstID recherche la première référence d'un type de compte et s'écrit comme suit:

`FirstID(Dossier;AccountType;Connexion;Ppath;UserName;UserPassword)`

Chaque paramètre peut être introduit comme donnée fixe (numérique ou alphanumérique entouré de guillemets) ou comme donnée dynamique (spécifié par une cellule Excel)

Exemple:

**`FirstID(001;"G";A10;"c:\files")`**

Pour lequel le numéro du dossier est 1,  
Le type de compte choisi sont les comptes généraux  
la connexion est choisi de la cellule Excel A10  
Le chemin est c:\files  
Dans ce cas il n'y a pas d'utilisateur ni de mot de passe indiqué

Les paramètres de cette fonction sont:

Keyword	Paramètre	Description
Dossier	Obligatoire	Le numéro du dossier
AccountType	Obligatoire	Le type de compte pour lequel la première référence est demandée
Connexion	Optionnel	La connexion ODBC par défaut (si elle n'est pas renseignée) est "Allegro Software Databases"
Ppath	Optionnel	Le répertoire où se trouvent les bases de données. Celui-ci n'est nécessaire que pour des bases de données MS-Access, par défaut le chemin d'installation est pris en compte.
UserName	Optionnel	Le nom de l'utilisateur si des groupes et des utilisateurs ont été défini
UserPassword	Optionnel	Le mot de passe de l'utilisateur si il est défini

**AccountType :**

La lettre G=Généraux,D=Double Plan,C=Clients,S=Fournisseurs ou A=Analytique.

## 12.11 La fonction LastID

La fonction LastID recherche la dernière référence d'un type de compte et s'écrit comme suit:

LastID(Dossier;AccountType;Connexion;Ppath;UserName;UserPassword)

Chaque paramètre peut être introduit comme donnée fixe (numérique ou alphanumérique entouré de guillemets) ou comme donnée dynamique (spécifié par une cellule Excel)

Exemple:

**LastID(001;"G";A10;"c:\files")**

Pour le quel le numéro du dossier est 1

Le type de compte choisi sont les comptes généraux

La connexion est choisi de la cellule Excel A10

Le chemin est c:\files

Dans ce cas il n'y a pas d'utilisateur ni de mot de passe indiqué

Les paramètres de cette fonction sont:

Keyword	Paramètre	Description
Dossier	Obligatoire	Le numéro du dossier
AccountType	Obligatoire	Le type de compte pour lequel la première référence est demandée
Connexion	Optionnel	La connexion ODBC par défaut (si elle n'est pas renseignée) est "Allegro Software Databases"
Ppath	Optionnel	Le répertoire où se trouvent les bases de données. Celui-ci n'est nécessaire que pour des bases de données MS-Access, par défaut le chemin d'installation est pris en compte.
UserName	Optionnel	Le nom de l'utilisateur si des groupes et des utilisateurs ont été défini
UserPassword	Optionnel	Le mot de passe de l'utilisateur si il est défini

**AccountType :**

La lettre G=Généraux,D=Double Plan,C=Clients,S=Fournisseurs ou A=Analytique.

## 12.12 La fonction NextID

La fonction NextID recherche la référence du compte suivant celui donné et s'écrit comme suit:  
NextID(Dossier;Account;Connexion;Ppath;UserName;UserPassword)

Chaque paramètre peut être introduit comme donnée fixe (numérique ou alphanumérique entouré de guillemets) ou comme donnée dynamique (spécifié par une cellule Excel)

Exemple:

**NextID(001;"G10";A10;"c:\files")**

Pour lequel le numéro du dossier est 1

Les comptes choisi est le compte général 10

La connexion est choisi de la cellule excel A10

Le chemin est c:\files

Dans ce cas il n'y a pas d'utilisateur ni de mot de passe indiqué

Les paramètres de cette fonction sont:

Keyword	Paramètre	Description
Dossier	Obligatoire	Le numéro du dossier
AccountType	Obligatoire	Le type de compte pour lequel la première référence est demandée
Connexion	Optionnel	La connexion ODBC par défaut (si elle n'est pas renseigné) est "Allegro Software Databases"
Ppath	Optionnel	Le répertoire où se trouvent les bases de données. Celui-ci n'est nécessaire que pour des bases de données MS-Access, par défaut le chemin d'installation est pris en compte.
UserName	Optionnel	Le nom de l'utilisateur si des groupes et des utilisateurs ont été défini
UserPassword	Optionnel	Le mot de passe de l'utilisateur si il est défini

**Account :**

La référence devancé de la lettre G=Généraux,D=Double Plan,C=Clients,S=Fournisseurs ou A=Analytique.

Exemple G499900 le compte général 499900

## 12.13 La fonction NumberOfPeriods

La fonction NumberOfPeriods recherche le nombre de périodes d'un exercice et s'écrit comme suit: NumberOfPeriods(Dossier;AccountingYear;Connexion;Ppath;UserName;UserPassword)

Chaque paramètre peut être introduit comme donnée fixe (numérique ou alphanumérique entouré de guillemets) ou comme donnée dynamique (spécifié par une cellule Excel)

Exemple:

**NumberOfPeriods(001;"2005";A10;"c:\files")**

Pour lequel le numéro du dossier est 1

L'exercice 2005

La connexion est choisi de la cellule Excel A10

Le chemin est c:\files

Dans ce cas il n'y a pas d'utilisateur ni de mot de passe indiqué

Les paramètres de cette fonction sont:

Keyword	Paramètre	Description
Dossier	Obligatoire	Le numéro du dossier
AccountingYear	Obligatoire	L'année
Connexion	Optionnel	La connexion ODBC par défaut (si elle n'est pas renseignée) est "Allegro Software Databases"
Ppath	Optionnel	Le répertoire où se trouvent les bases de données. Celui-ci n'est nécessaire que pour des bases de données MS-Access, par défaut le chemin d'installation est pris en compte.
UserName	Optionnel	Le nom de l'utilisateur si des groupes et des utilisateurs ont été défini
UserPassword	Optionnel	Le mot de passe de l'utilisateur si il est défini



## 12.14 La fonction PeriodBeginDate

La fonction PeriodBeginDate recherche la date de départ d'une période d'un exercice et s'écrit comme suit:

PeriodBeginDate(Dossier;AccountingYear;Period;Connexion;Ppath;UserName;UserPassword)

Chaque paramètre peut être introduit comme donnée fixe (numérique ou alphanumérique entouré de guillemets) ou comme donnée dynamique (spécifié par une cellule Excel)

Exemple:

**AccountingBeginDate(001;"2005";"MAR";A10;"c:\files")**

Pour lequel le numéro du dossier est 1,

L'exercice 2005

La période est "MAR"

La connexion est choisi de la cellule Excel A10

Le chemin est c:\files

Dans ce cas il n'y a pas d'utilisateur ni de mot de passe indiqué

Les paramètres de cette fonction sont:

Keyword	Paramètre	Description
Dossier	Obligatoire	Le numéro du dossier
AccountingYear	Obligatoire	L'année
Period	Obligatoire	La période comme défini dans le programme
Connexion	Optionnel	La connexion ODBC par défaut (si elle n'est pas renseignée) est "Allegro Software Databases"
Ppath	Optionnel	Le répertoire où se trouvent les bases de données. Celui-ci n'est nécessaire que pour des bases de données MS-Access, par défaut le chemin d'installation est pris en compte.
UserName	Optionnel	Le nom de l'utilisateur si des groupes et des utilisateurs ont été défini
UserPassword	Optionnel	Le mot de passe de l'utilisateur si il est défini

## 12.15 La fonction PeriodEndDate

La fonction PeriodEndDate recherche la date de fin d'une période d'un exercice et s'écrit comme suit: PeriodEndDate(Dossier;AccountingYear;Period;Connexion;Ppath;UserName;UserPassword)

Chaque paramètre peut être introduit comme donnée fixe (numérique ou alphanumérique entouré de guillemets) ou comme donnée dynamique (spécifié par une cellule Excel)

Exemple:

**PeriodEndDate(001;"2005";"MAR";A10;"c:\files")**

Pour le quel le numéro du dossier est 1

L'exercice 2005

La période est "MAR"

La connexion est choisi de la cellule Excel A10

Le chemin est c:\files

Dans ce cas il n'y a pas d'utilisateur ni de mot de passe indiqué

Les paramètres de cette fonction sont:

Keyword	Paramètre	Description
Dossier	Obligatoire	Le numéro du dossier
AccountingYear	Obligatoire	L'année
Period	Obligatoire	La période comme défini dans le programme
Connexion	Optionnel	La connexion ODBC par défaut (si elle n'est pas renseignée) est "Allegro Software Databases"
Ppath	Optionnel	Le répertoire où se trouvent les bases de données. Celui-ci n'est nécessaire que pour des bases de données MS-Access, par défaut le chemin d'installation est pris en compte.
UserName	Optionnel	Le nom de l'utilisateur si des groupes et des utilisateurs ont été défini
UserPassword	Optionnel	Le mot de passe de l'utilisateur si il est défini

## 12.16 La fonction PreviD

La fonction PreviD recherche la référence du compte précédent celui donné et s'écrit comme suit:  
PreviD(Dossier;Account;Connexion;Ppath;UserName;UserPassword)

Chaque paramètre peut être introduit comme donnée fixe (numérique ou alphanumérique entouré de guillemets) ou comme donnée dynamique (spécifié par une cellule Excel)

Exemple:

**PreviD(001;"G10";A10;"c:\files")**

Pour le quel le numéro du dossier est 1,

Les comptes choisi est le compte général 10

La connexion est choisi de la cellule Excel A10

Le chemin est c:\files

Dans ce cas il n'y a pas d'utilisateur ni de mot de passe indiqué

Les paramètres de cette fonction sont:

Keyword	Paramètre	Description
Dossier	Obligatoire	Le numéro du dossier
Account	Obligatoire	Le compte pour lequel la référence précédente est souhaitée
Connexion	Optionnel	La connexion ODBC par défaut (si elle n'est pas renseignée) est "Allegro Software Databases"
Ppath	Optionnel	Le répertoire où se trouvent les bases de données. Celui-ci n'est nécessaire que pour des bases de données MS-Access, par défaut le chemin d'installation est pris en compte.
UserName	Optionnel	Le nom de l'utilisateur si des groupes et des utilisateurs ont été défini
UserPassword	Optionnel	Le mot de passe de l'utilisateur si il est défini

**Account :**

La référence devancé de la lettre G=Généraux,D=Double Plan,C=Clients,S=Fournisseurs ou A=Analytique.

Exemple G499900 le compte général 499900

## 12.17 La fonction SoldeBase

La fonction SoldeBase recherche le solde en devise de base d'un ou plusieurs comptes et s'écrit comme suit:

SoldeBase(Dossier;AccountFromTo;Exercice;PeriodFromTo;Connexion;Ppath;UserName;UserPassword)

Chaque paramètre peut être introduit comme donnée fixe (numérique ou alphanumérique entouré de guillemets) ou comme donnée dynamique (spécifié par une cellule Excel)

Exemple:

**SoldeBase(001;"G10:G20";"2005";"JAN:JUN";A10;"c:\files")**

Pour lequel le numéro du dossier est 1,

Les comptes choisis sont les comptes généraux de 10 à 20

L'exercice 2005

Les périodes choisies sont janvier à juin

La connexion est choisie de la cellule Excel A10

Le chemin est c:\files

Dans ce cas il n'y a pas d'utilisateur ni de mot de passe indiqué

Les paramètres de cette fonction sont:

Keyword	Paramètre	Description
Dossier	Obligatoire	Le numéro du dossier
AccountFromTo	Obligatoire	Le(s) compte(s) pour le(s)quel(s) le solde est souhaité
Exercice	Obligatoire	L'année
PeriodFromTo	Obligatoire	Les périodes de à comme défini dans le programme
Connexion	Optionnel	La connexion ODBC par défaut (si elle n'est pas renseigné) est "Allegro Software Databases"
Ppath	Optionnel	Le répertoire où se trouvent les bases de données. Celui-ci n'est nécessaire que pour des bases de données MS-Access, par défaut le chemin d'installation est pris en compte.
UserName	Optionnel	Le nom de l'utilisateur si des groupes et des utilisateurs ont été défini
UserPassword	Optionnel	Le mot de passe de l'utilisateur si il est défini

**AccountFromTo :**

Se compose de deux parties séparées par un ":". La première partie est la référence à partir duquel on commence le calcul et devancé de la lettre G=Général,D=Double Plan,C=Clients,S=Fournisseurs ou A=Analytique.

La seconde partie qui suit donc le ":" indiquera la référence jusqu'ou il faudra aller.

Exemple G499900 pour le solde en devise de base du compte général 499900

ou G10:G11 pour le solde des comptes 10 à 11. Il est bien sûr interdit de mélanger les types de comptes.

## 12.18 La fonction SoldeDue

La fonction SoldeDue recherche le solde en devise de base à une date d'échéance sans tenir compte d'un éventuel lettrage d'un ou plusieurs comptes et s'écrit comme suit:

SoldeDue(Dossier;AccountFromTo;Exercice;Datedue;Connexion;Ppath;UserName;UserPassword)  
Chaque paramètre peut être introduit comme donnée fixe (numérique ou alphanumérique entouré de guillemets) ou comme donnée dynamique (spécifié par une cellule Excel)

Exemple:

**SoldeDue(001;"G10:G20";"2005";"05/03/2009";A10;"c:\files")**

Pour lequel le numéro du dossier est 1

Les comptes choisis sont les comptes généraux de 10 à 20

L'exercice 2005

La date d'échéance est 05/03/2009

La connexion est choisie de la cellule Excel A10

Le chemin est c:\files

Dans ce cas il n'y a pas d'utilisateur ni de mot de passe indiqué

Les paramètres de cette fonction sont:

Keyword	Paramètre	Description
Dossier	Obligatoire	Le numéro du dossier
AccountFromTo	Obligatoire	Le(s) compte(s) pour le(s)quel(s) le solde est souhaité
Exercice	Obligatoire	L'année
DateDue	Obligatoire	La date d'échéance
Connexion	Optionnel	La connexion ODBC par défaut (si elle n'est pas renseigné) est "Allegro Software Databases"
Ppath	Optionnel	Le répertoire où se trouvent les bases de données. Celui-ci n'est nécessaire que pour des bases de données MS-Access, par défaut le chemin d'installation est pris en compte.
UserName	Optionnel	Le nom de l'utilisateur si des groupes et des utilisateurs ont été définis
UserPassword	Optionnel	Le mot de passe de l'utilisateur si il est défini

**AccountFromTo :**

Se compose de deux parties séparées par un ":". La première partie est la référence à partir de laquelle on commence le calcul et devancé de la lettre G=Général,D=Double Plan,C=Clients,S=Fournisseurs ou A=Analytique.

La seconde partie qui suit donc le ":" indiquera la référence jusqu'où il faudra aller.

Exemple G499900 pour le solde en devise de base du compte général 499900

ou G10:G11 pour le solde des comptes 10 à 11. Il est bien sûr interdit de mélanger les types de comptes.

## 12.19 La fonction TurnOverBase

La fonction TurnOverBase recherche le chiffre d'affaires en devise de base d'un ou plusieurs comptes et s'écrit comme suit:

TurnOverBase(Dossier;AccountFromTo;Exercice;PeriodFromTo;Connexion;Ppath;UserName;UserPassword)

Chaque paramètre peut être introduit comme donnée fixe (numérique ou alphanumérique entouré de guillemets) ou comme donnée dynamique (spécifié par une cellule Excel)

Exemple:

**TurnOverBase(001;"CBELOKAZE:CARVALLE";"2005";"JAN:JUN";A10;"c:\files")**

Pour le quel le numéro du dossier est 1

Les comptes choisis sont les comptes client de BELOKAZE à ARVALLE

L'exercice 2005

Les périodes choisies sont janvier à juin

La connexion est choisie de la cellule Excel A10

Le chemin est c:\files

Dans ce cas il n'y a pas d'utilisateur ni de mot de passe indiqué

Les paramètres de cette fonction sont:

Keyword	Paramètre	Description
Dossier	Obligatoire	Le numéro du dossier
AccountFromTo	Obligatoire	Le(s) compte(s) pour le(s)quel(s) le solde est souhaité
Exercice	Obligatoire	L'année
PeriodFromTo	Obligatoire	Les périodes de à comme défini dans le programme
Connexion	Optionnel	La connexion ODBC par défaut (si elle n'est pas renseignée) est "Allegro Software Databases"
Ppath	Optionnel	Le répertoire où se trouvent les bases de données. Celui-ci n'est nécessaire que pour des bases de données MS-Access, par défaut le chemin d'installation est pris en compte.
UserName	Optionnel	Le nom de l'utilisateur si des groupes et des utilisateurs ont été définis
UserPassword	Optionnel	Le mot de passe de l'utilisateur si il est défini

**AccountFromTo :**

Se compose de deux parties séparées par un ":". La première partie est la référence à partir duquel on commence le calcul et devancé de la lettre C=Clients ou S=Fournisseurs. La seconde partie qui suit donc le ":" indiquera la référence jusqu'où il faudra aller.

Exemple CBELOKAZE pour le chiffre d'affaires en devise de base du client BELOKAZE ou CBELOKAZE:CARVALLE pour le chiffre d'affaires des clients BELOKAZE à ARVALLE. Il est bien sûr interdit de mélanger les types de comptes

## 13 Placer Excel add-in définitivement dans Excel

### 13.1 Excel 2003

Via le menu « outils » (Tools) et ensuite « Complément » (Add-ins), utilisez le bouton « Atteindre » (Browse) sélectionner le programme Add-in de POPSY.

### 13.2 Excel 2007

Via la pastille Microsoft, vous arrivez dans « Excel Option », sélectionnez ensuite « Add-ins » et puis « Manage Excel Add-ins », Go et puis « Browse ».

### 13.3 Excel 2010

Onglet « Fichiers » ensuite « Options », cliquez sur « compléments » et puis tout en bas de l'écran « Atteindre »

Une fois le fichier ajouté, cochez le POPSY Add-in pour qu'il soit ouvert à chaque ouverture d'Excel



#### Astuce

Le répertoire de ces bases de données POPSY est le même ou vous avez pu trouver Excel Add-in.

## 14 Qui est Popsy

Popsy est le logiciel de comptabilité et de gestion commerciale préféré des fiduciaires et des PME, Popsy existe depuis plus de 20 ans (1986) et bénéficie d'un solide ancrage dans le tissu économique belge, aussi bien au sud qu'au nord du pays.

### 14.1 Historique

Voici un bref aperçu des évènements marquants de l'histoire du logiciel Popsy :

- 2012 : Allegro Holding SA est créée  
Popsy Software SA est achetée par Allegro Holding SA
- 2011 : 2 anniversaires, 25 ans de Popsy et 15 ans de Popsy Windows !
- 2010 : Constitution de la SA Popsy Software.
- 2009 : Commercialisation de Popsy Business,  
Ggestion commerciale qui s'adapte à votre organisation de travail.
- 2007 : Popsy 3 est sur le marché. La nouvelle version du logiciel intègre le ProSCAN.
- 2005 : Lancement d'Ypsos, solution ERP complète pour les PME
- 2002 : Rachat de la société Q&A.
- 1996 : Popsy sous Windows est né !
- 1986 : Démarrage du projet Popsy comptabilité et gestion.  
Vente de la première licence Popsy sous DOS.
- 1984 : Constitution de la SA Systemat.
- 

### 14.2 Contactez-nous

Allegro Software SA  
Chaussée de Louvain 435  
B-1380 Lasne  
Tél : +32 2 352 83 20  
Fax : +32 2 352 83 40  
[sales@allegro.be](mailto:sales@allegro.be)





Allegro Software South  
Chaussée de Louvain 435  
1380 Lasne  
T. +32 2 352 83 20

Allegro Software North  
Provinciesteenweg 535  
2530 Boechout  
T. +32 3 454 33 00